

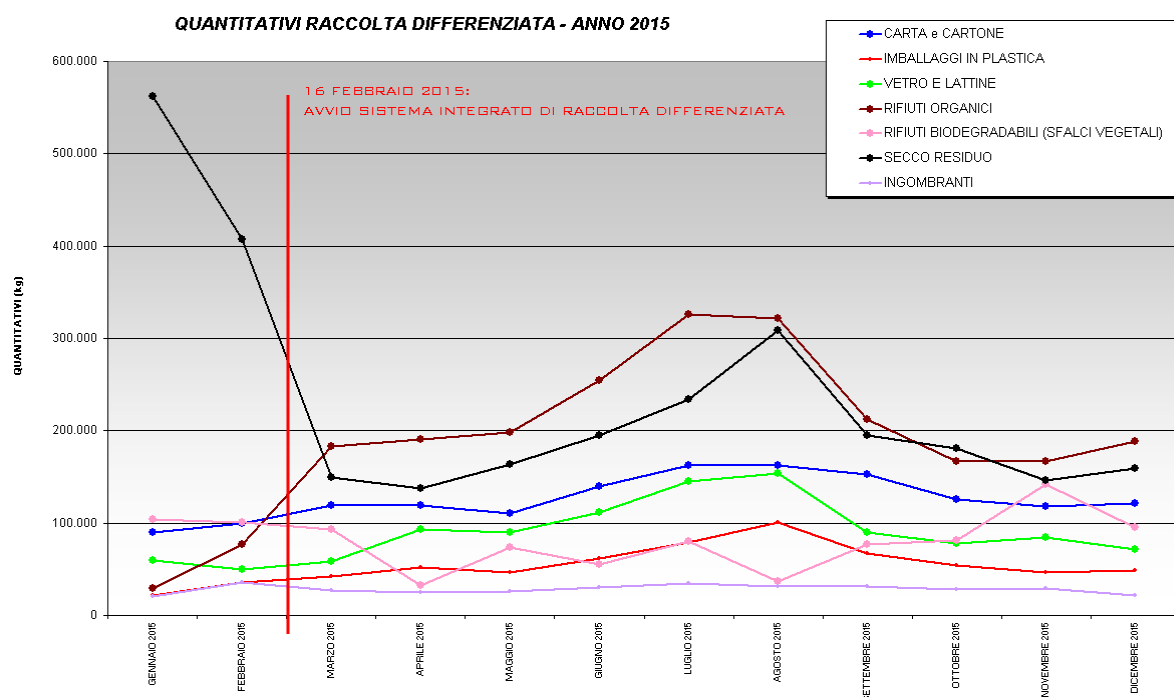
SCHEDA RIASSUNTIVA DELL'INIZIATIVA INTRAPRESA	“SEI TU CHE FAI LA DIFFERENZA” AVVIO DI UN NUOVO SISTEMA DI RACCOLTA DIFFERENZIATA DEI RIFIUTI INTEGRATO CON MODALITA' “PORTA A PORTA”
ENTE LOCALE PROMOTORE	COMUNE DI SESTRI LEVANTE
CATEGORIA DELL'INIZIATIVA	RIFIUTI
FINALITÀ	RIDUZIONE DELLA QUANTITÀ DI RIFIUTO INDIFFERENZIATO CON CONSEGUENTE RIDUZIONE DEI COSTI DI SMALTIMENTO E SENSIBILIZZAZIONE DELLA CITTADINANZA ALLA RACCOLTA DIFFERENZIATA
TEMPI DI REALIZZAZIONE ED ATTUAZIONE	AVVIO NUOVO SISTEMA DI RACCOLTA DIFFERENZIATA DEI RIFIUTI – DAL 16 FEBBRAIO 2015 APPALTO DELLA DURATA DI 7 ANNI (FINO AL 2022)
SOGGETTI COINVOLTI NELLA SUA REALIZZAZIONE	GESTORE DEL SERVIZIO DOCKS LANTERNA S.p.A.
RISULTATI CONSEGUITI	<p>Raggiungimento della percentuale di Raccolta Differenziata nel 2015 (primo anno di avvio del servizio) pari al 71,27% con conseguente riduzione del rifiuto secco indifferenziato pari al 27% (passaggio da 3.879 tonnellate nel 2014 fino a 2.837 tonnellate nel 2015). Tenendo conto che il primo mese e mezzo dell'anno 2015 era vigente il precedente sistema di raccolta (stradale per le utenze domestiche, senza raccolta della frazione organica, e porta a porta per le maggiori le utenze domestiche), la percentuale di raccolta differenziata riferita solo ai mesi in cui era operativo il nuovo sistema integrato (per semplicità di calcolo da marzo a dicembre 2015) indica un valore di circa 77%.</p>
SITO WEB	<p>www.comune.sestri-levante.ge.it http://www.comune.sestri-levante.ge.it/nuovo-sistema-di-raccolta-integrata-dei-rifiuti-solidi-urbani www.portaaportasestri.it</p>

SINTETICA DESCRIZIONE DELL'INIZIATIVA

Dal 16 febbraio 2015 è stato attivato il sistema di raccolta differenziata integrato dei rifiuti urbani ed assimilati in modalità "porta a porta" con il raggiungimento della percentuale del 71,27% nel 2015, cui corrisponde una raccolta complessivamente di 10.583,987 tonnellate di rifiuti.

Con Deliberazione di Giunta Comunale n. 29 del 02.02.2015 è stato approvato il Progetto di Variante ed il Piano Operativo relativo allo "Sviluppo del progetto per la raccolta differenziata dei rifiuti Porta a Porta a far data dal 16 febbraio 2015. Il progetto di variante sopra menzionato ha modificato la convenzione per la gestione in forma associata del servizio di raccolta e trasporto dei rifiuti solidi urbani tra i comuni di Casarza Ligure, Castiglione Chiavarese, Moneglia e Sestri Levante in qualità di capofila.

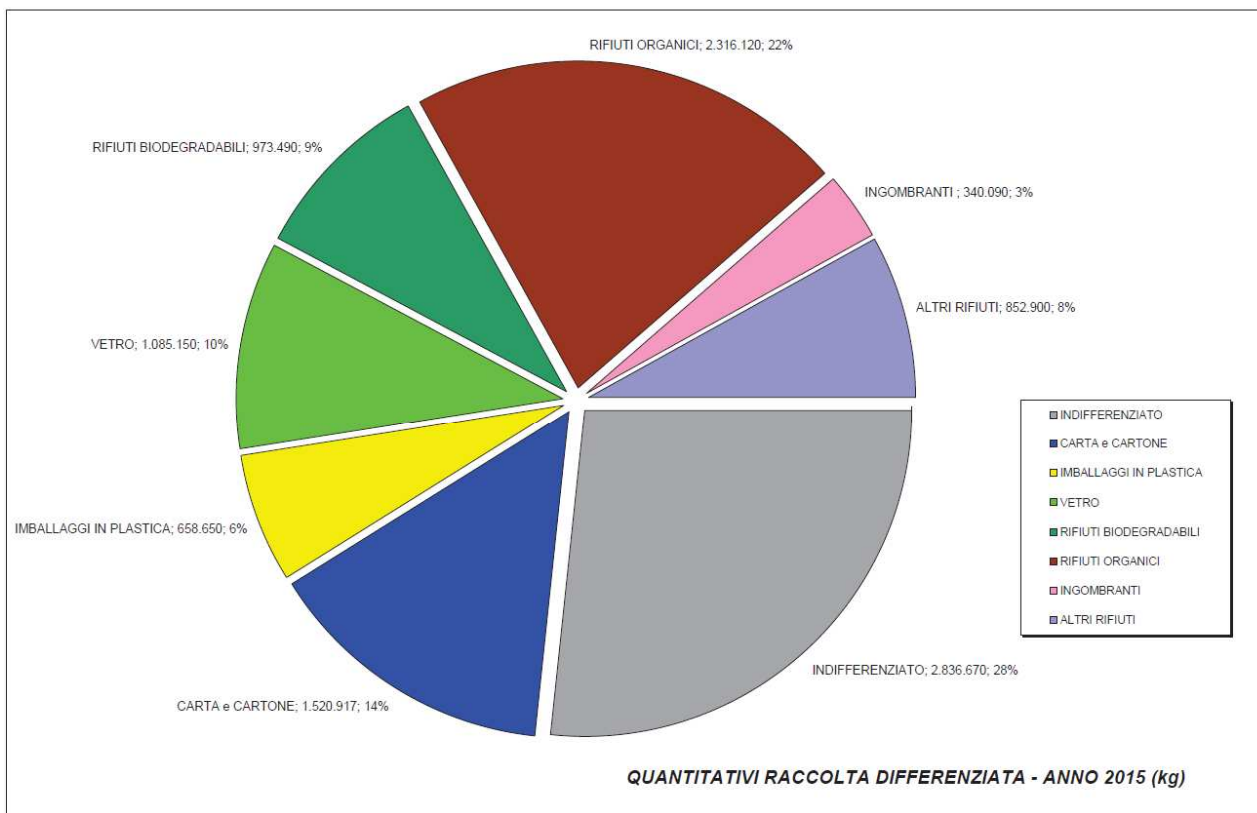
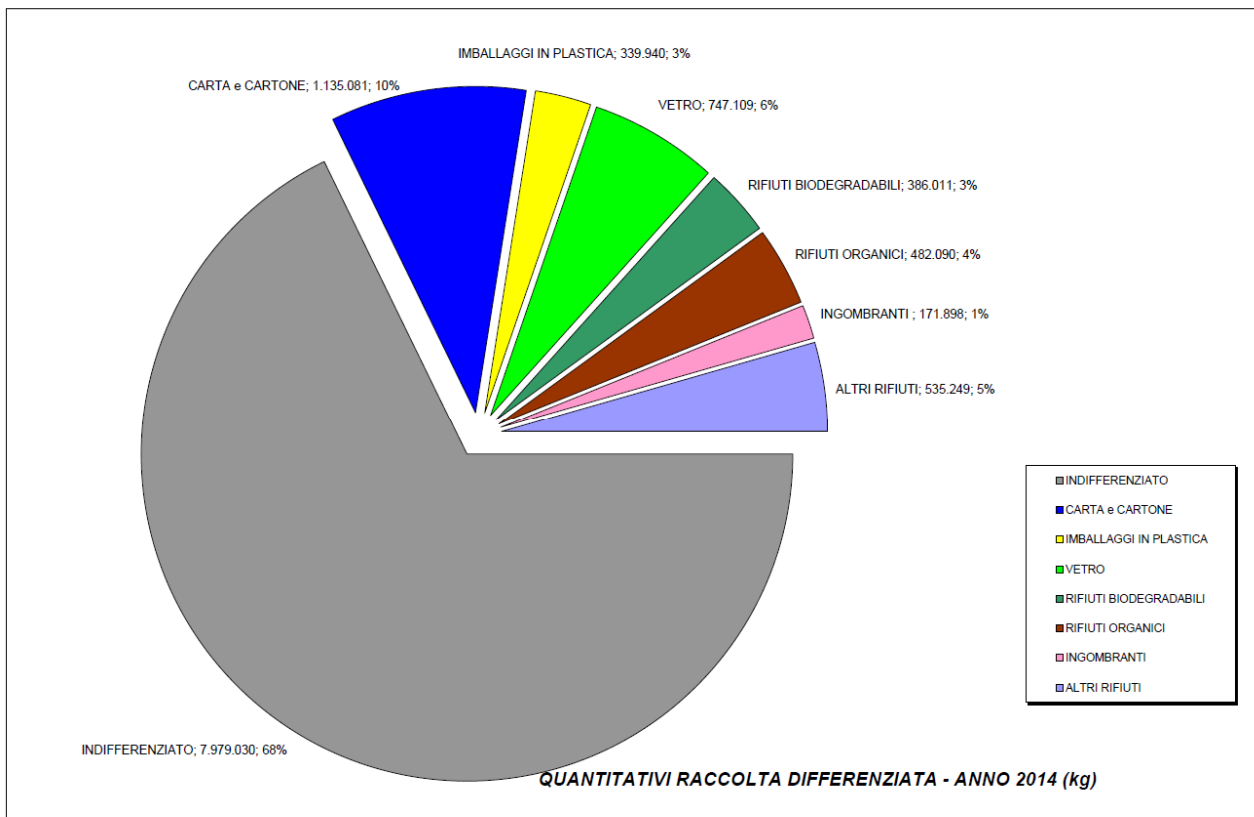
Tenendo conto che il primo mese e mezzo dell'anno 2015 era vigente il precedente sistema di raccolta (stradale per le utenze domestiche, senza raccolta della frazione organica, e porta a porta per le maggiori le utenze domestiche), la percentuale di raccolta differenziata riferita solo ai mesi in cui era operativo il nuovo sistema integrato (per semplicità di calcolo da marzo a dicembre 2015) indica un valore di circa 77%. Il dato appare ancora più eclatante se confrontato con quello relativo al 2014 che assestava la percentuale di raccolta differenziata al 32,10%.



Pur considerando che il sistema di calcolo della percentuale di riciclaggio dovrà tenere conto delle analisi merceologiche e dalla quantità riciclata per ciascuna singola frazione, si può ampiamente ritenere che il nuovo sistema di raccolta differenziata garantirà gli obiettivi di riciclaggio di cui alla L.R. 20/2015, ovvero almeno il 45% al 2016 e con ottima probabilità anche il 65% al 2020. E' intenzione dell'Amministrazione attuare ogni azione che garantisca il mantenimento e ove possibile il miglioramento della raccolta differenziata.

Molto interessante è anche l'analisi della composizione dei rifiuti conferiti: risalta immediatamente il dato relativo al secco residuo che passa dai 7.979.300 kg del 2014 a 2.836.670kg nel 2015, scendendo del 65,45%. Naturale conseguenza di questo importante

risultato è l'aumento della differenziazione del conferimento degli altri rifiuti: +33,99% per carta e cartone, +93,75% per la plastica, +45,25% per il vetro, +380,43% di rifiuti organici, +152,19% di rifiuti biodegradabili (sfalci vegetali), +97,84% di rifiuti ingombranti, +56,28% di altri rifiuti smaltiti separatamente.



AZIONI DI COMUNICAZIONE E SENSIBILIZZAZIONE AMBIENTALE

Il nuovo sistema di raccolta differenziata è stato un grande cambiamento delle abitudini quotidiane degli utenti, e il successo dei risultati ottenuti già dal primo mese è frutto di una grande sinergia tra Comune e Gestore e utenti coinvolti.

Fondamentale è stata la costante comunicazione sul servizio, il controllo della corretta esposizione dei rifiuti e relativa qualità, la sensibilizzazione e informazione sugli errori riscontrati e quindi il passaggio alle sanzioni in caso di recidività: tali azioni sono state costantemente mantenute e continueranno ad essere applicate al fine di non avere diminuzione o scarsa qualità dei rifiuti raccolti in maniera differenziata.

SESTRI LEVANTE
RACCOLTA DIFFERENZIATA
PORTA A PORTA

**SEI TU
CHE FAI
LA DIFFERENZA**

PRESENTAZIONE DEI RISULTATI A 9 MESI DALL'AVVIO DEL NUOVO SERVIZIO
INFORMAZIONE SUL DESTINO DEI RIFIUTI DIFFERENZIATI E PROSECUZIONE DEL SERVIZIO

MERCOLEDÌ 25 Novembre 2015 | Ore 21.00
Presso il **CINEMA ARISTON** Via Eraldo Fico, 12

GIOVEDÌ 26 Novembre 2015 | Ore 18.00
Presso la **PALESTRA DI VIANEGROTTO CAMBIASO**

GIOVEDÌ 26 Novembre 2015 | Ore 21.00
Presso la **MENSA DELLA FINCANTIERI**

SI COGLIE L'OCCASIONE PER INFORMARE CHE LA **DISTRIBUZIONE DELLA FORNITURA ANNUALE DI SACCHI** PER LA FRAZIONE ORGANICO, SECCO RESIDUO E PLASTICA, È PROGRAMMATA A PARTIRE DA LUNEDÌ 01.02.2016 FINO A SABATO 13.02.2016, PRESSO GLI UFFICI A PIANO TERRA, DELLA SEDE COMUNALE SITA IN VIA SALVI 4, DALLE ORE 8.30 ALLE ORE 13 E DALLE ORE 14.30 ALLE ORE 19.








PER MAGGIORI INFORMAZIONI contattare il numero verde 800 352 650 o scrivere a infosestri@dockslanterna.com

SERVIZIO AMBIENTE Via Salvi, 4 • Tel. 0185 4781 • Fax 0185 478462 • ufficio.ambiente@comune.sestri-levante.ge.it

Le azioni di comunicazione ambientale e controllo risultano altresì importanti in un comune turistico come Sestri Levante, con numerosa presenza di seconde case, turisti e strutture ricettive (campeggi, alberghi, ecc.), e conseguente notevole variazione stagionale delle presenze e quindi della quantità dei rifiuti prodotti.

Prima dell'avvio del nuovo sistema di raccolta differenziata, nel mese di gennaio 2015, sono stati organizzati n.21 incontri con la cittadinanza mirati ad illustrare, le novità e le corrette modalità del servizio. Nel mese di novembre 2015, sono stati organizzati n.3 incontri con la cittadinanza per la presentazione dei risultati a 9 mesi dall'avvio del nuovo servizio e informazione sul destino dei rifiuti differenziati e prosecuzione del servizio, susseguiti nel mese di febbraio 2016, da altri n.6 incontri, nelle frazioni collinari.

E' naturalmente prevista la prosecuzione delle attività formative, incontri con la cittadinanza e campagne di informazione per sensibilizzare la coscienza ambientale, attraverso il coinvolgimento diretto delle utenze e più precisamente includendo: incontri pubblici rivolti alla popolazione nonché mirati a categorie di utenti (previsione n.4 incontri nel 2016), lettere informative, calendari, locandine, anche in lingue straniere, campagna di educazione ambientale dedicata agli istituti scolastici.

 <h3>GLASS AND METAL PACKAGING</h3> <p>Glass, along with metal packaging must be put in the appropriate street container. The material must be conferred loose without bags.</p> <p>WHAT CAN BE CONFERRED: glasses, bottles, pitchers, empty vials, food jars, food cans, aluminum foil and aluminum trays.</p>	 <h3>ORGANIC</h3> <p>The organic part of waste is composed by all quickly decomposing materials. This is the reason it is put in the mater-bi bag in the small bin under the sink: once the bag is ¾ full, close it and put it in the brown bin or in the apartment block bin.</p> <p>WHAT CAN BE CONFERRED: kitchen scraps, meat, fish, fruit and vegetables remnants, peels and cores, nut cores and shells, small bones, egg shells, fish bones, flower and pot plant cuts, pasta, rice, pizza, flour products in general, cheese, old bread, coffee grounds, tea, herbal tea and chamomile filters...</p>	<h3>HOUSEHOLD COMPOSTING</h3> <p>Citizens who have the possibility to become composters, or dispose of their own organic waste with COMPOSTERS, will have the opportunity of obtaining tax relief on waste. Composters are provided free by the Municipality of Sestri Levante at the municipal office in via Salvi until they supply runs out.</p> <p>For tax relief information please contact the tax office of the Municipality of Sestri Levante.</p>	
 <h3>PLASTIC PACKAGING</h3> <p>WHAT CAN BE CONFERRED: empty plastic bottles for water, soft drinks, oil, juice and milk, plastic caps, plastic containers and bottles for products for personal hygiene and house cleaning (shampoo, shower gel, detergents, soaps, creams), disposable plates and cups, envelopes and bags for food in general (e.g. pasta, rice, chips, candy, snacks, frozen products, fresh pasta), food plastic wraps, eggs plastic trays, rigid/ flexible containers for food in general...</p>	 <h3>CUTTINGS AND BRANCHES</h3> <p>Cuttings and branches of vegetable gardens and gardens can be conferred in the appropriate bins which can be requested with a form on the website www.portaaportasestri.it, at info-points and municipal offices. Collection is provided by booking on NUMERO VERDE 800 352 650</p>	 <h3>PAPER CARDBOARD AND TETRAPAK</h3> <p>WHAT CAN BE CONFERRED: food and beverage packaging in tetra pack, non-greasy takeaway pizza packaging free of leftovers, newspapers, magazines, books and notebooks...</p>	 <h3>DRY RESIDUE</h3> <p>WHAT CAN BE CONFERRED: pens, markers, highlighters, rubbers, pencils, tape, rulers, pencil cases, elastic bands, rubber objects, saucers, cups, ceramic, porcelain and terracotta vases, carbon, plasticized, waxed, stained, glass, thermal, wax paper, cosmetics, bandages, absorbent cotton, toothpaste tubes and toothbrushes, nappies, incontinence pads, sanitary napkins, balls, soft toys, toys, non-reusable used clothes, eyewear and lenses, costume jewelry, lighters, extinguished cigarettes butts, candles, video/audio tapes, floppy disks, film rolls and negatives, CDs and DVDs and their covers, cotton buds, combs, disposable razors, vacuum cleaner bags, umbrellas, hats...</p>
	 <h3>NAPPIES</h3> <p>For nappies/incontinence pads/draw sheets, the same collection frequency as for dry residue during summer months can be maintained also in winter. The service can be activated by filling in the form on the website www.portaaportasestri.it, at info-points and municipal offices. They must be conferred in small closed disposable bags by the user in the same way as for dry residue.</p>		

Per assicurare la correttezza dell'esposizione del rifiuto ed il corretto conferimento nelle apposite attrezzature ed al fine di garantire il raggiungimento di un alto grado di purezza del rifiuto raccolto, sono stati potenziati controlli e vigilanza durante il servizio, adottando provvedimenti preventivi e repressivi idonei a contenere gli effetti delle esternalità negative che compromettono l'efficacia del servizio. Un adeguato regime di controllo può favorire anche lo svolgimento delle attività complementari la cui regolare esecuzione contribuisce notevolmente a migliorare il decoro connesso alla fruizione di spazi pubblici. dovrà pertanto essere mantenuta la formazione di operatori, attraverso un corso specifico, per la verifica del rifiuto conferito e la conseguente azione da intraprendere.

Sono disponibili informative, “regole di esposizione” calendari, locandine, anche in lingue straniere (inglese, francese, rumeno, arabo, cinese e tedesco), disponibili sul sito istituzionale del Comune di Sestri Levante, nonché sul sito dedicato www.portaaportasestri.it e pubblicizzate anche sui social network, iviate alle Agenzie Immobiliari, IAT, Campeggi, ..., nonché cartellonistica informativa sulla raccolta differenziata consegnata ai gestori delle spiagge libere attrezzate e degli stabilimenti balneari.

规则 有关回收利用






玻璃和金属包装

玻璃和金属包装，需要处理在专用垃圾桶内。为了处理玻璃和金属包装，请不要用垃圾袋。它（玻璃或金属）包装的目的是为了包装，运送或者展出产品需要的信息。

需要处理的物品：食品玻璃罐子，瓶子，杯子，饮料罐头，食品马口铁罐头，铝盘，锡罐，铝箔等...



纸，硬纸板和利乐包装

需要处理的物品：纸类饮料和食品的包装，没有食品残余和不油腻的外卖比萨饼托盘；报纸，杂志，书籍和笔记本，打印纸与复印，盒子，纸袋，压缩的硬纸板包装...



有机废物

废物的有机部分包括所有在短时间内腐烂分解的材料。这就是为什么我们需要一个Mater-Bi（有机物回收袋）垃圾袋，请投入在城市提供相应的垃圾箱内。

需要处理的物品：烹调垃圾，熟食，生的或者变质的肉，鱼，水果和蔬菜。果皮和核类，干果仁和带壳类，小骨头，蛋壳，鱼骨，鲜花和盆栽植物，面食，大米，比萨饼，淀粉的食品，奶酪，不新鲜的面包，咖啡废物和袋茶，腐烂食品，纸巾（无色或有色的），厨房纸巾湿或油腻的，脏的手纸，瓶塞，牙签，冰淇淋盒...



不能再生的垃圾

不能再生的垃圾是回收利用以后的剩下物体。请投入城市提供的灰色垃圾箱内。

需要处理的物品：打火机，贴纸，防蛀产品，月经棉条，修正液，塑料饰品，钢笔，尼龙袜，蜡烛，塑料卡（ATM/支出），医疗产品，保护针注射器和来自治疗的材料，复写纸，脏的食品纸，音响/视频盒带，创可贴，胶棒，化妆品，手机壳，奶酪皮，激光唱片，DVD，橡皮筋，荧光记号笔，假花，软盘，照片，橡胶产品，口香糖，橡皮，橡胶手套，白炽灯泡，铅笔，烟头，礼物缎带，底片，眼镜，手表（不含电池），球，胶片，标记/刷，梳子，蚊虫药剂，橡皮泥，避孕套，射线照相，吸尘器袋，收据，厕所刷子，头发/衣服/宠物刷子，牙刷，镜子，海绵（干的），邮票，塑料盖子（和瓶塞相似），塑料餐具，塑料物体（不含包装），布，布料样品，私人纱布和药品，动物窝。



塑料包装

包装的意思是人们为了包装，运送或者展出产品需要的物品。拆之前请冲洗干净并减少垃圾的体积，请投入在城市提供相应的垃圾箱内。

需要处理的物品：包含水、软饮料，油，果汁和牛奶的空塑料瓶子与塑料瓶盖，个人卫生和家庭扫除清洁剂瓶子，一次性的盘子和杯子（不含一次性的餐具），食品袋，食品薄膜，塑料托盘，硬/柔韧食品容器，玩具或者别的物体的软包装，购物袋，水/软饮料瓶子包装上薄膜，水果和蔬菜网，塑料食品罐子，聚苯乙烯托盘...



尿布和成人纸尿裤是不能再生的垃圾，所以也包含在此种类垃圾中。

免费电话

800 352 650

信息
从星期一到星期六 9点-15点
infosestri@docks lanterna.com - www.portaaportasestri.it

Non ultimo è stata richiesta al CO.RE.PLA una fornitura ed invio gratuiti di n. 15.000 adesivi elettrostatici da consegnare alle Utenze Domestiche ed Utenze Non Domestiche per ricordare le corrette modalità di conferimento degli imballaggi plastici e kit didattici da consegnare alle classi quarte e quinte del Comune di Sestri Levante.

COMPOSTAGGIO DOMESTICO

Dal 2011, il Comune di Sestri Levante, ha promosso, incentivato e disciplinato la pratica del compostaggio domestico con specifici provvedimenti che prevedono una riduzione del prelievo fiscale per i cittadini che effettuano tale operazione e contestualmente un sistema di controlli idoneo.

Relativamente alle azioni e interventi finalizzati al riciclaggio in loco della frazione organica prodotta tramite sistemi di compostaggio domestico o di comunità (art. 7 c. 4 della L.R. 20/2015) il Comune ha approvato con D.G.C. n.174/2014 il "Disciplinare relativo alla pratica del compostaggio domestico e alla relativa riduzione del prelievo fiscale per le utenze domestiche che effettuano tale pratica" col quale viene ad oggi riconosciuto un 10% di sconto sulla TARI per chi pratica il compostaggio domestico.



I rifiuti organici umidi oggetto di compostaggio domestico si configurano come una riduzione a monte dei rifiuti urbani totali prodotti, quindi non devono essere conteggiati a nessun livello né tra le percentuali di raccolta differenziata né tra i rifiuti prodotti.

Il rifiuto organico è circa un terzo dei rifiuti prodotti. Recuperarlo in proprio significa diminuire i costi di smaltimento, rallentare l'esaurimento delle discariche e ridurre gli odori e il percolato da esse prodotti. Con il compostaggio si evita che gli scarti organici "umidi" vengano inceneriti con gli altri rifiuti comportando un grosso spreco di energia perchè ricchi d'acqua e provocando una cattiva combustione. Si tratta dunque di una scelta importantissima non solo per la corretta gestione dei problemi ambientali, ma anche per la massima salute e vitalità del nostro orto o giardino, nonché delle nostre piante in vaso. Insomma, recuperare le sostanze organiche presenti nei rifiuti conviene sotto ogni punto di vista: conviene

all'ambiente, conviene al nostro orto o ai nostri fiori, conviene perché così si riducono i costi di smaltimento. Conviene a tutti e a ciascuno.

Ad oggi risultano dal registro compostatori 2063 utenti che praticano il compostaggio domestico, pari a circa l'11% della popolazione.

Il Comune ha distribuito in comodato d'uso gratuito oltre 800 compostiere domestiche (grazie a finanziamenti da fondi regionali, gestiti dalla Provincia di Genova – D.G.P. n. 276/2008) e comunque l'iscrizione al registro compostatori può essere effettuato oltre che dagli utenti che hanno ricevuto la compostiere domestiche in comodato d'uso gratuito da parte del Comune, anche anche da chi effettua il compostaggio domestico con altre metodologie (composter chiusi, compostiere con rete, casse di compostaggio, cumulo), previa formale adesione al progetto comunale ed iscrizione nell'apposito registro comunale dei soggetti aderenti all'iniziativa.

Le compostiere agli utenti che ne hanno fatto richiesta, sulla base di una graduatoria redatta seguendo nell'ordine i seguenti criteri: residenza del richiedente nella parte montana del territorio comunale (frazioni), maggiore estensione dell'orto o giardino a disposizione dell'utenza domestica, purché sia adiacente o in prossimità entro un raggio di 250 m dall'abitazione, rispetto al requisito minimo di 150 mq, numero componenti nucleo familiare privilegiando quelli più numerosi, d) ordine cronologico di arrivo delle domande, a parità di graduatoria.

Le compostiere sono state distribuite in comodato d'uso gratuito insieme al manuale tecnico sul compostaggio domestico (consultabile anche sul sito internet del comune) fino all'esaurimento delle scorte presso; le compostiere hanno una capacità di 310 litri ed è possibile avere un'estensione per le famiglie numerose. La compostiera è sufficiente per smaltire i rifiuti organici domestici prodotti da una famiglia media di 4 persone e i residui vegetali di un piccolo orto/giardino.



Gli assegnatari delle compostiere che effettivamente praticano il compostaggio domestico hanno una riduzione annuale della tassa di smaltimento rifiuti solidi urbani, recepita nel Regolamento TARSU. Analoga riduzione è riconosciuta anche per le famiglie che si sono dotate autonomamente di una compostiera o che praticano il compostaggio domestico.

Sono stati organizzati, insieme al LabTer, con la partecipazione di ARPAL e Regione Liguria, corsi di compostaggio domestico gratuiti per tutti i cittadini.

RECUPERO OLIO ALIMENTARE ED OLIO MINERALE ESAUSTI

Dal 2012 il Comune di Sestri Levante ha avviato un servizio dedicato per il recupero dell'olio alimentare esausto; più in dettaglio sono stati posizionati diversi contenitori dislocati sul territorio comunale finalizzati alla raccolta differenziata dell'olio vegetale esausto, prima di destinarlo ad un successivo trattamento e riciclo.

Visto il buon andamento del servizio di raccolta stradale dell'olio vegetale esausto e le continue richieste da parte di comitati di cittadini residenti in alcuni quartieri di ubicare ulteriori bidoni dedicati, negli anni sono stati acquistati ulteriori contenitori per la raccolta, utilizzando tra l'altro contributi a disposizione per l'acquisto di attrezzature per la raccolta differenziata.

Attualmente il Comune di Sestri Levante fornisce agli utenti la possibilità di conferire olio naturale esausto presso i seguenti punti di raccolta:

- Via Nazionale, davanti al parcheggio degli uffici comunali di Via Salvi (Sestri L.);
- Via Antica Romana occidentale, nei pressi della Piazza Padre Mauri (Sestri L.);
- Via Fico/Piazza Pertini (Sestri L.);
- Via Caboto, lato opposto biblioteca comunale (Riva ponente);
- Piazza Brigate Partigiane (Riva levante);
- Via Tino Paggi
- Piazza S. Vittoria di Libiola

in corrispondenza dei quali sono stati posizionati contenitori della capacità volumetrica di 500 litri.

Il ritiro dell'olio è a titolo gratuito e la ditta convenzionata allo svuotamento dei contenitori riconosce al Comune di Sestri Levante un compenso pari a € 150 ogni 1000 kg di olio vegetale raccolto.



Dalla primavera 2016 il Comune di Sestri Levante ha avviato un servizio dedicato per il recupero dell'olio minerale esausto; più in dettaglio è stato posizionato un contenitore della capacità volumetrica di 500 litri, presso la banchina portuale per la raccolta differenziata dell'olio minerale esausto, prima di destinarlo ad un successivo trattamento e riciclo.

Il ritiro dell'olio è a titolo gratuito.

ELIMINAZIONE BOTTIGLIE DI PLASTICA DALLE SCUOLE ED

Dalla fine degli anni 90, il Comune di Sestri Levante ha messo al bando l'usa e getta presso le mense scolastiche e comunali, inserendo le lavastoviglie industriali e i piatti di coccio, e la sostituzione delle bottiglie in plastica con caraffe di vetro.

Niente più piatti o bicchieri di plastica ma piatti lavabili che permettono peraltro un ulteriore e notevole riduzione nella produzione degli scarti.

Il progetto per la sostituzione del vettogliamento usa e getta nelle mense scolastiche del territorio comunale, con l'eliminazione di piatti, bicchieri, posate usa e getta e l'acquisto di stoviglie riutilizzabile e di lavastoviglie industriali in ogni scuola coinvolta nel progetto.

Ogni mensa si è dotata di piatti in materiale vetroceramico, bicchieri di vetro infrangibili, posate ed utensili in acciaio inox, caraffe di vetro, cestini per il pane, tovaglioli e tovagliette di carta monouso, di una minima scorta di stoviglie per situazioni di emergenza.

Questo progetto ha permesso di ridurre notevolmente lo spreco di bottiglie di plastica a beneficio dell'ambiente e delle tasche del cittadino, che avrebbe dovuto pagare il loro smaltimento.

EROGATORI ACQUA MICROFILTRATA

Dal 2013, è disponibile per tutta la Cittadinanza un distributore (c/o parcheggio pubblico di Via Nazionale, angolo Via Dante Sedini) per l'erogazione automatica di acqua potabile, 24 ore su 24, collegato direttamente alla rete dell'acquedotto.

Il progetto è stato finalizzato alla valorizzazione del "concetto di acqua" nonché pensato con il fine di sensibilizzare le nuove generazioni alle vecchie abitudini di riuso dei contenitori in vetro. Tutto questo ha lo scopo di salvaguardare l'ambiente ambiente mediante la riduzione dei contenitori "usa e getta", delle bottiglie PET e non ultimo della riduzione dei consumi energetici.

Il distributore dell'acqua può erogare acqua naturale e gassata refrigerata, semplicemente inserire del credito e premendo il tasto d'attivazione dell'erogatore

Vantaggi: servizio a chilometro zero in quanto l'acqua arriva direttamente dalla rete dell'acquedotto pubblico, pura e di qualità, e controllata e monitorata periodicamente dai tecnici, risparmiando quindi la voce di costo corrispondente al trasporto su autoarticolati.

L'utilizzo di bottiglie di vetro contribuisce a ridurre l'impatto ambientale legato al quantitativo di plastica da smaltire.

E' in previsione l'installazione di nuovi punti di erogazione dell'acqua potabile, dislocati sul territorio comunale, che verranno dettagliatamente individuati in relazione alla topografia del territorio ed alla concentrazione di residenti (punti di erogazione presso le Frazioni, nonché nel quartiere Lavagnina e lungo Via Antica Romana).

CENTRO URBANO PER LA RACCOLTA DIFFERENZIATA

Entro la fine dell'anno 2016 è prevista la realizzazione di un centro di raccolta dei rifiuti in modo differenziato, regolamentata dal Decreto 8 aprile 2008 del Ministero dell'Ambiente e della Tutela del Territorio e del Mare. Ai sensi dell'art.1 del suddetto Decreto, il centro di raccolta sarà costituito da aree debitamente presidiate ed allestite ove si svolgerà unicamente attività di raccolta, mediante raggruppamento per frazioni omogenee per il trasporto agli impianti di recupero, trattamento e, per le frazioni non recuperabili, di smaltimento, dei rifiuti urbani e assimilati.

Il centro verrà attrezzato, a beneficio di tutti gli utenti del territorio. Gli stessi in alternativa al conferimento dei rifiuti nei contenitori per la raccolta porta a porta hanno la possibilità di conferire i rifiuti trasportandoli con i propri mezzi presso questo "ecocentro" comunale. Saranno autorizzati ad accedere e conferire i rifiuti sia i residenti sia i turisti; il gestore del centro sarà il gestore del servizio pubblico di raccolta dei rifiuti urbani.

Per la realizzazione del centro di raccolta verranno intrapresi lavori di manutenzione ordinaria e straordinaria degli immobili di proprietà comunale siti in Via Salvi, costituenti il deposito dell'Ex Mattatoio.

Tra i lavori di prossima realizzazione è previsto il posizionamento di n. 3 scarrabili chiusi per la raccolta di legno, ferro ed ingombranti, realizzazione di depositi per accatastamento di mastelli e cassonetti e forniture di sacchetti per la raccolta differenziata, Il centro di raccolta sarà dotato di adeguata viabilità interna, pavimentazione impermeabilizzata nelle zone di scarico e deposito dei rifiuti, idoneo sistema di gestione delle acque meteoriche e di quelle provenienti dalle zone di raccolta dei rifiuti ed adeguata barriera esterna, realizzata con siepi e/o alberature o schermi mobili, atta a minimizzare l'impatto visivo dell'impianto. All'esterno dell'area dell'impianto sono previsti sistemi di illuminazione e apposita ed esplicita cartellonistica, ben visibile per dimensioni e collocazione, che evidenzia le caratteristiche del centro di raccolta, le tipologie di rifiuti che possono essere conferiti, gli orari di apertura e le norme per il comportamento.

Le aree di deposito saranno chiaramente identificate e munite di esplicita cartellonistica indicante le norme per il conferimento dei rifiuti e il contenimento dei rischi per la salute dell'uomo e per l'ambiente.

I rifiuti conferiti al centro di raccolta, a seguito dell'esame visivo effettuato dall'addetto, dovranno essere collocati in aree distinte del centro per flussi omogenei, attraverso l'individuazione delle loro caratteristiche e delle diverse tipologie e frazioni merceologiche, separando i rifiuti da avviare a recupero da quelli destinati allo smaltimento.

La realizzazione del centro del riuso è contenuta nel piano triennale delle OOPP da realizzare entro fine 2016. Il progetto definitivo per i lavori di realizzazione del centro del riuso è stato approvato con D.G.C. n. 101 del 28.04.2016; è di prossima approvazione il progetto esecutivo ed a fine estate è programmato l'avvio delle procedure di aggiudicazione dei lavori.

MERCATO DEL RIUSO

Entro la fine dell'anno 2016 è prevista la realizzazione di un mercato del riuso o "mercato dell'usato". Il progetto è finalizzato alla valorizzazione dell'usato e del suo riutilizzo mediante il reinserimento di rifiuti ingombranti e RAEE depositati autonomamente presso il Centro del Recupero dai Cittadini di Sestri Levante, ovvero provenienti dalle raccolte domiciliari dei rifiuti, dove potranno essere recuperati e restaurati per essere nuovamente ceduti ai cittadini che ne hanno bisogno e quindi re-immessi nei cicli di utilizzo.

Gli oggetti potranno essere ceduti in cambio di un'offerta economica libera da destinare ad associazioni ONLUS.

Per la realizzazione del centro di raccolta verranno intrapresi lavori di manutenzione ordinaria e straordinaria degli immobili di proprietà comunale siti in Via Salvi, costituenti il deposito dell'Ex Mattatoio.

I locali dovranno essere attrezzati con scaffalature per consentire l'esposizione dei beni di diversa natura meno voluminosi e RAEE, ivi consegnati dai Cittadini di Sestri Levante, nonché garantire il ricovero ed esposizione di beni mobili più voluminosi (armadi, comodini, letti, divani, poltrone, bici, ecc. ...)



La realizzazione del mercato del riuso è contenuta nel piano triennale delle OOPP da realizzare entro fine 2016. Il progetto definitivo per i lavori di realizzazione del mercato del riuso è stato approvato con D.G.C. n. 101 del 28.04.2016; è di prossima approvazione il progetto esecutivo ed a fine estate è programmato l'avvio delle procedure di aggiudicazione dei lavori.

MIGLIORAMENTO DELLA RACCOLTA DIFFERENZIATA

A livello internazionale molte città hanno assunto il percorso verso “rifiuti zero” alla data del 2020, attraverso la definizione di atti deliberativi e di concreti strumenti operativi volti a scoraggiare l’incremento dei rifiuti e lo smaltimento in discarica e volti a favorire, oltre ad iniziative di generalizzata estensione della raccolta differenziata, anche la “responsabilità estesa dei produttori” con la quale coinvolgere fattivamente il “mondo produttivo” nell’assunzione di “produzioni sempre più pulite ed in grado di “incorporare” i costi ambientali delle merci prodotte.

Obiettivo strategico del Comune di Sestri Levante in materia di gestione dei rifiuti urbani ed assimilati sarà pertanto quello di intraprendere un percorso verso il traguardo della strategia “Rifiuti Zero” entro il 2020 stabilendo già dal 2016 il raggiungimento di un incremento progressivo della percentuale di raccolta differenziata.



Un’attenta politica di gestione dei rifiuti che punti alla loro prevenzione, al riuso, al massimo recupero di beni e materiali si pone in linea anche con gli obiettivi di generalizzare la diminuzione dei “gas serra” resa sempre necessaria e stringente da “accordi internazionali” che puntano ed obbligano i governi a “Tagliare” le emissioni di CO2 legate anche alla produzione dei beni di consumo a partire dagli imballaggi.

Si ritiene pertanto opportuno prevedere sia ad una futura redazione di un Piano del Commercio che incentivi la riduzione degli imballaggi e dei materiali non riciclabili, anche attraverso incentivi, sia proporre ogni utile iniziativa nei confronti degli Enti Competenti affinché i rifiuti residui prodotti sul territorio comunale non vengano avviati ad incenerimento (la cui logica contrasta nettamente e senza compromessi con l’obiettivo rifiuti zero) o avviati a discarica.

Per le ragioni suesposte, è volontà dell’Amministrazione istituire un “Osservatorio verso Rifiuti Zero”, ovvero un organismo comunale di monitoraggio che analizzi i dati della raccolta differenziata e la sua evoluzione e metta in atto strategie per migliorare le percentuali ed elaborare proposte di nuove iniziative, tra cui sopralluoghi e verifica dei sacchi contenente il rifiuto indifferenziato e analisi delle frazioni improprie conferite e misure di correzione degli errati conferimenti. I componenti del suddetto Osservatorio saranno designati dal Sindaco con proprio decreto, prevedendo in linea di massima la seguente composizione: uno o più rappresentanti del comune, un rappresentante della ditta che espleta il servizio di raccolta rifiuti e uno o più rappresentanti della società civile, al fine di promuovere una più forte sinergia possibile tra i soggetti pubblici e privati coinvolti nel progetto.

Altro obiettivo importante sarà il rispetto degli adempimenti previsti dal DM 08/05/2003 e dal GPP - Green Public Procurement, anche attraverso appositi corsi di formazione - informazione rivolti al personale dell'Ente, al fine di ridurre gli sprechi e di favorire lo sviluppo di un mercato per il ricorso a beni e servizi basati su materiali riciclati e di prodotti validi sotto il profilo ambientale, attraverso la ricerca e la scelta dei risultati e delle soluzioni che hanno il minore impatto possibile sull'ambiente lungo l'intero ciclo di vita, predisponendo un regolamento per gli acquisti verdi entro il 2016.

Verranno altresì promossi, con appositi corsi di formazione - informazione rivolti al personale dell'Ente comunale ed alla cittadinanza, atteggiamenti di vita ed etici volti a ridurre gli sprechi e all'utilizzo di materiali riciclati, nonché proseguire nella realizzazione di progetti volti a ridurre la produzione di rifiuti alla fonte sia promuovendo azioni all'interno della struttura comunale, sia favorendo nuovi stili di vita nella comunità locale.

Per quanto riguarda il conferimento della frazione residua dei rifiuti verranno valutati ed intrapresi tutti gli sforzi necessari per minimizzarne i flussi di rifiuti, favorendo, anche in ambito di programmazione della Città Metropolitana la realizzazione di impianti "a freddo" in grado di recuperare ancora materiali contenuti nei residui ed in grado di orientare costanti iniziative di riduzione volte a "sostituire" oggetti e beni non riciclabili o compostabili, affinché i rifiuti-residui prodotti sul territorio comunale non vengano avviati ad incenerimento (la cui logica contrasta con l'obiettivo rifiuti zero) o avviati a discarica.

Relativamente alle azioni finalizzate all'introduzione di sistemi di tariffazione puntuale a fronte del servizio di gestione dei rifiuti urbani, parametrati sulle quantità di rifiuto indifferenziato prodotto (art. 1 c. 2 lett, b) della L.R. 20/2015), il nuovo servizio è già impostato con sacchetti tracciati con bar code, che consentono la tracciabilità del rifiuto. I notevoli investimenti sostenuti dall'Amministrazione per il nuovo servizio non consentono nell'immediato di avviare nuovi investimenti necessari per la tariffazione puntuale, che tuttavia potranno essere valutati ed introdotti a medio termine.

PERCORSI E PROGETTI DI EDUCAZIONE AMBIENTALE

Dal 2001 sono attivi percorsi di educazione ambientale rivolti in particolare a potenziare la raccolta differenziata e alla riduzione del rifiuto; in particolare l'attivazione e lo svolgimento di questi percorsi presso le scuole sono stati curati dal LABTER, Laboratorio Territoriale del CEA Centro Educazione Ambientale.

L'Amministrazione Comunale di Sestri Levante ha voluto infatti attivare un ciclo di incontri, rivolto a studenti ed insegnanti, al fine di diffondere la cultura della raccolta differenziata e rendere partecipi i bambini e i ragazzi, stimolandoli all'esercizio di una cittadinanza attiva. LabTer Tigullio ha progettato e svolto un laboratorio dedicato alla raccolta differenziata e mirato ad accrescere la sensibilità ambientale, rivolto alle classi (dalla scuola dell'infanzia alla scuola secondaria di primo grado) dell'Istituto Comprensivo Sestri Levante.

Obiettivi: diffondere la cultura della sostenibilità tra i diversi soggetti che operano nella scuola promuovendo atteggiamenti e comportamenti responsabili, responsabilizzare i bambini e i ragazzi coinvolgendoli attivamente nella pratica della raccolta differenziata, progettare ed attivare azioni eco-sostenibili in tutti gli ordini di scuola in un'ottica di continuità, conoscere le modalità della raccolta differenziata, mettere a fuoco il problema dei rifiuti, comprendere i meccanismi della comunicazione e sviluppare la creatività e promuovere lo sviluppo sostenibile e il rispetto per l'ambiente.

Argomenti trattati: percorso sui rifiuti, sulla raccolta differenziata, sul destino dei materiali, sull'attenzione nella prevenzione della produzione di rifiuti, e/o sul compostaggio.

L'azione di informazione/sensibilizzazione risulta particolarmente importante in questa fase in cui il Comune di Sestri Levante riconosce nella scuola un ambito privilegiato per educare la cittadinanza su questo tema fondamentale.



Elemento ricorrente in ogni incontro, è stata la suddivisione del laboratorio in una parte teorica introduttiva e in una parte pratica. Per la parte teorica introduttiva è stata realizzata una presentazione sulla raccolta differenziata (rifiuti, materiali, riciclo e ciclo dei rifiuti) da proiettare nelle classi (secondo ciclo della scuola primaria e scuola secondaria di primo grado). Per la parte pratica è stato realizzato un laboratorio su come differenziare i rifiuti domestici: è stata fatta un'accurata selezione di rifiuti, tra i più comuni che vengono prodotti a casa e a scuola, in modo da formare un sacco "indifferenziato" da differenziare insieme durante l'incontro. Allo scopo di rendere il laboratorio il possibile simile a quello che avviene a casa, anche al fine di appurare e correggere gli errori più comuni che si verificano quotidianamente nelle abitazioni, è stata fatta richiesta al Gestore del Servizio di Raccolta dei Rifiuti Urbani, di 3 kit di mastelli e materiale informativo da portare nelle scuole per svolgere l'attività in classe con gli studenti.

La progettazione dei laboratori per la fascia di età 3 - 7 anni ha consistito nello spoglio di diversi libri per l'infanzia, a tema rifiuti e riciclo, da utilizzare per coinvolgere maggiormente i bambini piccoli. Nelle classi della scuola dell'infanzia ci si è concentrati sulla corretta raccolta di carta, plastica, vetro e alluminio e secco, tralasciando i rifiuti speciali che sono risultati di difficile comprensione, in modo tale da fissare maggiormente sui rifiuti più comuni e a loro più famigliari. I bambini hanno riconosciuto i mastelli per il loro utilizzo nelle proprie abitazioni.

L'incontro in classe ha permesso agli studenti di apprendere non solamente come effettuare una corretta raccolta differenziata ma anche di comprendere l'importanza della raccolta differenziata in termini di riduzione della frazione indifferenziabile e riciclo dei materiali, comprendere l'importanza del riuso dei materiali al fine di produrre meno rifiuti, produrre meno rifiuti iniziando con la messa in atto di una spesa intelligente (acquisto di prodotti con una minore quantità di imballaggi), non ultimo comprendere il percorso che i rifiuti compiono a partire dalle abitazioni fino alle aziende che si occupano del riciclo dei materiali.

Lo svolgimento della parte pratica del laboratorio ha messo in luce alcuni errori ricorrenti nella pratica della raccolta differenziata. Durante tutti gli incontri, come ausilio alla spiegazione, sono stati utilizzati i materiali informativi messi a disposizione del Gestore del Servizio di Raccolta dei Rifiuti Urbani, in particolare la guida alla raccolta differenziata.

Per invogliare gli studenti ad utilizzare la guida anche a casa è stato deciso di far correggere gli errori commessi dalla classe direttamente agli studenti cercando nella guida la destinazione corretta. Quasi tutti gli studenti erano a conoscenza della presenza della guida nelle loro case ma pochi sapevano a cosa serve e come si usa.

Inoltre è stata presentata la app "Io chiudo il ciclo" prodotta da Regione Liguria, nell'intento di fornire uno strumento in più, soprattutto per ragazzi più grandi, per risolvere i dubbi sul conferimento.

E' stato inoltre promosso un concorso nell'ambito del progetto "La raccolta differenziata nelle scuole del Comune di Sestri Levante" volto a incentivare comportamenti corretti e consapevoli circa la raccolta differenziata, con l'obiettivo di coinvolgere direttamente gli studenti nella pratica corretta della raccolta differenziata a casa e a scuola.

Il concorso è stato rivolto a tutte le classi dell'Istituto Comprensivo Sestri Levante (scuola dell'infanzia, primaria e secondaria di primo grado) con la finalità di sensibilizzare gli studenti e coinvolgerli direttamente nella pratica corretta della raccolta differenziata.

Il Concorso ha mirato quindi ad avviare un percorso di sensibilizzazione e di informazione, puntando in particolare sul coinvolgimento del mondo scolastico, nell'ottica di migliorare i risultati raggiunti in termini di percentuali di raccolta differenziata e di qualità dei materiali raccolti, quindi di riduzione dei quantitativi conferiti in discarica ed a far riflettere gli studenti, in particolare, sul concetto di qualità della raccolta differenziata

Attraverso gli studenti si è cercato di coinvolgere anche le famiglie nel percorso di sensibilizzazione all'importanza della raccolta differenziata, nonché favorire nelle Scuole la riflessione rispetto al tema dei rifiuti quale utile avvio a buone pratiche di sostenibilità ambientale e diffusione di iniziative volte al miglioramento della differenziazione dei rifiuti.

Sono previsti nuovi percorsi e progetti di educazione ambientale volti alla riduzione del rifiuto e al riuso.