



# COMUNE DI MONTEGIORDANO

Provincia di Cosenza

Via Giovanni XXIII, 29 - cap 87070  
Tel. 0981/932002 – Fax 0981/932003  
C.F.: 81000570788 - P. IVA: 01826020784  
Internet: <http://www.comune.montegiordano.cs.it>  
Email [sindaco@comune.montegiordano.cs.it](mailto:sindaco@comune.montegiordano.cs.it)  
[sindaco.montegiordano.cs@legalmail.it](mailto:sindaco.montegiordano.cs@legalmail.it)

## “Il Paese della Longevità e del Benessere”

Relazione Allegata alla domanda di Partecipazione al Bando  
‘Comuni Virtuosi 2024’

Il Comune di Montegiordano, situato nella provincia di Cosenza, è una piccola realtà di 1.560 abitanti, distribuita su due livelli geografici: Montegiordano Centro, a 612 metri sul livello del mare, e Montegiordano Marina, situato a soli 8 km di distanza (circa 10 minuti in auto o tramite servizio navetta) dalle splendide spiagge di ciottoli e sabbia, bagnate da un mare cristallino. Le acque costiere di Montegiordano sono regolarmente certificate come eccellenti dal Ministero della Salute attraverso il Portale delle Acque, a testimonianza della loro purezza e salubrità. [Bing Video](#). (Video su “Montegiordano il Paese della Sostenibilità e del Benessere”... Video Piccola Grande Italia Montegiordano)

Grazie alla sua posizione strategica, Montegiordano si trova in un'area di confine tra Calabria, Puglia e Basilicata, rappresentando un importante crocevia naturale e culturale. A soli 30 km dal Monte Pollino, nelle vicinanze di Alessandria del Carretto, il comune è immerso nella ricca biodiversità della macchia mediterranea, che conferisce al territorio un carattere distintivo fatto di natura incontaminata, paesaggi suggestivi e tranquillità. Montegiordano fa parte dell'Unione dei Comuni Montani, che comprende altri sei comuni limitrofi, rafforzando così la cooperazione territoriale in un'ottica di sviluppo sostenibile e integrato.

Il nostro comune si distingue per l'attenzione costante verso la tutela ambientale e per l'impegno concreto in pratiche e iniziative che promuovono la **Sostenibilità Integrale**, mirate al miglioramento continuo della qualità della vita dei nostri cittadini. Grazie a questa visione, Montegiordano è stato riconosciuto come il "**Paese della Longevità**", in quanto presenta una percentuale di ultra-centenari superiore di ben 100 volte rispetto alla media nazionale. Questo straordinario fenomeno si collega direttamente al **Benessere** che si respira nel borgo: un luogo sicuro, accogliente, tranquillo e dotato di servizi efficienti e orientati alla persona.

In linea con i principi della Sostenibilità, Montegiordano pone grande enfasi su iniziative legate alla cura dell'**Ambiente**, alla promozione di pratiche di **Cittadinanza Attiva**, allo sviluppo di un'**Economia Civile**, nonché alla valorizzazione della **Cultura locale**. Il nostro impegno si concretizza in una serie di progetti mirati che abbracciano sia la sfera sociale che quella economica, sempre con un occhio di riguardo alla tutela del patrimonio naturale e culturale.





## Iniziative presentate

Per maggiori informazioni, foto, video, articoli di giornale, progetti, iniziative del Comune di Montegiordano si consiglia di **visitare i seguenti profili facebook:**

[Montegiordano Informa - Facebook](#)

[Biblioteca comunale "Luigi Pace" - TIR Montegiordano - Facebook](#)

[Bing Video](#) (Video su Montegiordano 2022)

Di seguito illustriamo sinteticamente le principali azioni sviluppate dal Comune di Montegiordano, suddivise per gli ambiti individuati dal Bando “Comuni Virtuosi 2024”:

**Tutela dell’ambiente e del territorio:** Il Comune di Montegiordano ha avviato diversi progetti volti alla riqualificazione del territorio e alla preservazione dell’ambiente. Tra questi, si evidenziano interventi di riforestazione urbana con la piantumazione di nuovi alberi sia sul lungomare che nell’area interna, oltre alla creazione di tre aree verdi attrezzate: una a Montegiordano Centro e due a Montegiordano Marina. Sono state inoltre ripristinate oltre 100 km di strade interpoderali, utilizzando bitume o altri materiali sostenibili (*Progetti completati*). Tra i progetti più rilevanti vi è la **riqualificazione del Lungomare Giorgio Liguori**, lavori attualmente in corso, realizzata nell’ambito del Bando CIS Calabria “Svelare Bellezza” (1,2 ml di euro + 550K euro da bilancio comunale). Sul fronte della gestione dei rifiuti, il Comune ha implementato un avanzato sistema di raccolta differenziata e ha provveduto all’installazione di una **Compostiera di Comunità** per la gestione autonoma della frazione umido (*Finanziamento regionale 300K euro*). L’educazione ambientale è stata fortemente promossa attraverso numerosi incontri e convegni rivolti sia ai cittadini che alle scuole. Il Comune di Montegiordano ha inoltre ristrutturato, consolidato ed efficientato negli ultimi 5 anni 6 immobili comunali tra scuole ed immobili di interesse pubblico come la Biblioteca, un ex Mercato Coperto, un’ex immobile della stazione ferroviaria (oltre 4 milioni di euro). [Montegiordano Informa - Facebook](#)  
(Tutti i progetti sopra descritti sono stati completati e per il lungomare i lavori sono in corso d’opera).

**Gestione sostenibile delle risorse:** Il Comune ha introdotto pratiche innovative per il risparmio idrico ed energetico nelle strutture pubbliche, promuovendo l’utilizzo di tecnologie a basso impatto ambientale. In particolare, è stata effettuata la riqualificazione di tutta la rete di **Illuminazione pubblica a LED**, [Montegiordano Informa / Facebook](#) (3,5ml euro progetto di finanza) garantendo un notevole risparmio energetico. Inoltre, sono stati installati impianti fotovoltaici da 90 kWp (250K euro fondi ministeriali) sugli edifici comunali, rendendoli autonomi dal punto di vista energetico. Questi interventi rappresentano un significativo passo avanti verso l’autosufficienza energetica e la riduzione delle emissioni di CO2. Stiamo per posizionare due colonnine per auto elettriche. (*Progetti completati*).

**Qualità della vita e benessere sociale:** Per promuovere l’inclusione sociale, è stato istituito il **Servizio Civico**, che ha offerto un’opportunità lavorativa e di dignità a oltre 30 famiglie bisognose. Per gli anziani, il Comune ha attivato un programma di assistenza domiciliare grazie a un progetto dell’ambito territoriale dei servizi sociali, che ha garantito la presenza di operatori sociosanitari (OSS). In parallelo, sono stati promossi programmi di prevenzione sanitaria attraverso l’impiego di postazioni diagnostiche mobili, con l’obiettivo di migliorare gli stili di vita della





popolazione. Inoltre, sono state lanciate iniziative per incentivare l'attività fisica, tra cui la **realizzazione del Cammino Basiliano** (terza tappa Rocca Imperile Montegiordano – Quarta Tappa Montegiordano Oriolo – [www.camminobasiliano.it/](http://www.camminobasiliano.it/), un percorso naturalistico di grande valore. (Progetti completati).

**Promozione della cultura e dell'identità locale:** Il Comune ha posto particolare attenzione alla valorizzazione del patrimonio storico, artistico e culturale. Sono stati organizzati eventi culturali, festival e rassegne (sul profilo facebook Montegiordano Informa [\(1\) Facebook](#) ) con l'obiettivo di promuovere la tradizione e la creatività del territorio. I giovani sono stati coinvolti attivamente attraverso laboratori didattici ed esperienze educative che mirano a far conoscere le radici culturali del paese e a rafforzare il senso di appartenenza alla comunità. (Progetti completati).

**Sviluppo di un'economia civile e solidale:** Il Comune di Montegiordano sostiene modelli di economia circolare e solidale, con particolare attenzione alla filiera corta e all'agricoltura sostenibile. È stato istituito il **mercato del contadino**, un mercato a km zero che promuove la vendita di prodotti locali. Inoltre, è stata approvata una delibera comunale che prevede la progressiva riduzione dell'uso di pesticidi in agricoltura, incentivando le pratiche di agricoltura biologica. Questo percorso ha permesso di creare nuove opportunità lavorative, specialmente legate al **turismo sostenibile** e all'**artigianato locale** (Liuteria Corrado produttrice del violino a 5 corde <https://www.facebook.com/liuteriajonica.corrado/> , settori chiave per lo sviluppo del territorio. (Progetti completati). Inoltre la nostra amministrazione di Montegiordano sta lavorando per il riconoscimento del marchio DE.CO. per due eccellenze locali “Montegiordano Borgo del Tartufo scorzone nero estivo” per il quale l'azienda Sassone esporta il nostro prodotto in 53 paesi al mondo [Profumo di tartufo a Montegiordano. Un prodotto scoperto per caso può generare valore - Paese24.it](#) e per il vino derivante dal vitigno autoctono “Castiglione” per il quale la Cantina Alfano ha conseguito due medaglie d'oro al concorso internazionale Città del Vino tenutesi nel 2023 e 2024 al Campidoglio a Roma.

## GESTIONE DEL TERRITORIO

Una gestione ottimale del territorio è essenziale per garantire uno sviluppo sostenibile, preservare le risorse naturali e migliorare la qualità della vita dei cittadini. Tale gestione richiede un approccio olistico che integri aspetti sociali, ambientali, economici e culturali, con l'obiettivo di assicurare uno sviluppo armonioso e durevole. Di seguito presentiamo i punti chiave che caratterizzano la gestione del territorio nel Comune di Montegiordano:

### 1. Sostenibilità ambientale

- **Tutela delle risorse naturali:** Ci impegniamo nella protezione delle risorse idriche, del suolo e della biodiversità, riducendo l'impatto delle attività umane attraverso progetti concreti, come:
- **CIS Acque bene Comune:** Abbiamo partecipato ad un bando della Regione Calabria (5ml di euro) che prevede la realizzazione di una vasca di 2400 metri cubi per l'irrigazione e per il consumo umano.
- **Casette dell'Acqua:** Abbiamo installato due casette dell'acqua e ripristinato alcune fontane pubbliche dismesse da anni. Inoltre, nelle scuole sono stati introdotti erogatori di acqua microfiltrata, distribuite borracce in acciaio e la mensa scolastica è stata resa plastic-free.





- **Rigenerazione urbana:** Abbiamo effettuato e completato i lavori di riqualificazione di una villa comunale abbandonata (50k euro fondi bilancio comunale), la piantumazione di nuovi alberi, la rigenerazione di tre aree verdi (100k euro), il Restauro i più di 50 murales tra i 300 presenti nel nostro Paese per i quali abbiamo richiesto il vincolo alla soprintendenza, ecc...
- **Rifiuti:** Montegiordano è un comune Riciclone il terzo comune costiero in Calabria per raccolta differenziata (*porta a porta spinta*) giunta all'87%.
- **Bandiera Spighe verdi:** Per il quarto anno consecutivo, Montegiordano ha ottenuto la Bandiera Spighe Verdi per le buone pratiche di sostenibilità in agricoltura.
- **Comune Amico delle Api:** Il Comune promuove e incentiva l'apicoltura, e ha acquistato un Apiario Didattico Olistico che verrà gestito da una cooperativa, con l'obiettivo di accogliere scuole e visitatori per promuovere la sensibilizzazione ambientale. [Montegiordano-31/07/2021: Introcaso: l'Apicoltura ha tutte le caratteristiche per diventare un pilastro delle politiche locali di tutela ambientale, di valorizzazione dei territori e di sviluppo locale. – Franco Lofrano notizie sull'Alto Jonio](#)
- **Comune presente nell'Associazione Nazionale Città del Vino**
- **Iniziative Ambientali:** Partecipazione a campagne come "Puliamo il Mondo" e la "Settimana Europea per la Riduzione dei Rifiuti" (SERR), con due giornate ecologiche annuali, coinvolgendo attivamente scuole e cittadini nella raccolta differenziata e nel riciclo.
- **Riciclo Creativo:** Una parte della carta raccolta viene riciclata per creare oggetti artigianali come souvenir, collane e articoli per la casa.
- **Energia:** Sono stati installati oltre 90 kW di pannelli fotovoltaici sugli edifici comunali, rendendoli autosufficienti dal punto di vista energetico. Nel 2023, il Comune ha completato la sostituzione dell'intera rete di illuminazione pubblica con lampade a LED, modernizzando anche i pali, i quadri elettrici e i cavi. Attualmente è in fase di delibera la creazione di una comunità energetica, con l'installazione di 500 kWp di pannelli fotovoltaici su pensiline per parcheggi.
- **Gestione dei rischi naturali:** Il Comune ha adottato strategie di prevenzione e mitigazione dei rischi naturali, avviando lavori di consolidamento del territorio. Sono stati sviluppati sei progetti esecutivi (2 ml. di euro fondi ministeriali per la progettazione), uno dei quali è già in fase di realizzazione (990K euro fondi ministeriali).

## 2. Partecipazione e inclusione sociale

- **Coinvolgimento della comunità:**  
Il Comune promuove la cittadinanza attiva, coinvolgendo cittadini, imprese e gruppi sociali nelle decisioni riguardanti lo sviluppo del territorio. Le associazioni locali giocano un ruolo centrale nella partecipazione comunitaria.
- **Centro SAI (Sistema di Accoglienza e Integrazione):**  
Montegiordano ha vinto un bando ministeriale (150k euro fondi ministeriali) per la realizzazione di un progetto di accoglienza e integrazione per famiglie rifugiate e richiedenti asilo. Cinque immobili comunali sono stati messi a disposizione per ospitare queste famiglie, che, grazie a questo progetto, si stanno integrando nella comunità attraverso l'accesso al mercato del lavoro. Inoltre, è in fase di costituzione una cooperativa di comunità, che faciliterà l'integrazione e contribuirà a contrastare il fenomeno dello spopolamento.
- **Cooperativa di Comunità:**  
Con l'ausilio di Confcooperative Nazionale e Next New Generation, stiamo per costituire una cooperativa di comunità che fornirà servizi essenziali come la telemedicina, il sostegno agli anziani e ai disabili, la cura del verde pubblico e dei cimiteri, e l'offerta di formazione





professionale. Questo è reso possibile grazie al finanziamento derivante dalla partecipazione ad un bando del GAL Sibaritide (50k euro fondi regionali).

- **Accesso equo ai servizi:**

Il Comune garantisce a tutti i cittadini accesso equo alle infrastrutture e ai servizi essenziali. Tra questi, vi è l'introduzione del **Taxi sociale**, un servizio che sarà gestito dalla cooperativa di comunità entro giugno 2025, e il **Servizio Civico**, che da quattro anni garantisce lavoro e dignità a oltre 30 famiglie. Inoltre, il Comune fornisce un servizio navetta tra Montegiordano Centro e Marina, spazi verdi accessibili a tutti, parchi giochi per bambini e cammini naturalistici, come la tappa del **Cammino Basiliano**, che attraversa il nostro territorio. (Tutti i progetti sono stati realizzati).

### 3. Protezione del patrimonio culturale e paesaggistico

- **Salvaguardia delle aree storiche e culturali:**

La preservazione e la valorizzazione dei beni culturali e dei paesaggi storici sono centrali per promuovere l'identità del territorio e un turismo sostenibile. Nel 2021, abbiamo sottoscritto un importante protocollo d'intesa con la Soprintendenza, l'Università della Calabria UNICAL e il Comune di Montegiordano, per il recupero della Fattoria Lucana risalente al III e IV secolo a.C. Questo progetto non solo mira alla tutela del patrimonio archeologico, ma contribuisce anche a rivitalizzare il tessuto culturale e turistico del nostro comune, offrendo nuove opportunità di scoperta e studio per visitatori e studiosi.

#### **Biblioteca Comunale:**

[Biblioteca comunale "Luiqi Pace" - TIR Montegiordano - Facebook](#)

- La Biblioteca Comunale, attiva da quattro anni, è diventata un vero e proprio centro di aggregazione culturale e formativo. Grazie alla vittoria del Bando ministeriale "Giovani in Biblioteca" nel 2022 (137k euro finanziamento ministeriale), abbiamo ampliato l'offerta dei servizi. Il progetto prevede la realizzazione di campi di volontariato internazionali, la catalogazione e digitalizzazione del patrimonio librario, e la creazione di spazi dedicati alle start-up che operano in ambito di sostenibilità. La biblioteca, inoltre, ospita regolarmente corsi di lingua inglese, laboratori didattici e altre attività culturali, offrendo un luogo di crescita e partecipazione per tutte le fasce della popolazione.

### 4. Innovazione e tecnologia

- **Acqua e Aria:**

Il Comune di Montegiordano sta implementando tecnologie all'avanguardia per il monitoraggio e la gestione in tempo reale delle risorse naturali. Entro la fine del 2025, saranno installati contatori digitali per monitorare il consumo di energia e acqua, consentendo una gestione più efficiente e sostenibile. Per quanto riguarda la qualità dell'aria, nel 2023 sono state installate centraline di misurazione, che permettono di monitorare in tempo reale i livelli di inquinamento atmosferico, contribuendo così a garantire un ambiente più salubre per i cittadini.





- **Analisi dati e GIS (Geographic Information System):**

Il Comune utilizza strumenti avanzati per raccogliere e analizzare dati geografici tramite il GIS (Sistema Informativo Geografico), che consente di monitorare l'evoluzione del territorio e pianificare interventi mirati in modo più efficace. Grazie a questi strumenti, implementati nel 2024, possiamo migliorare la gestione del territorio, individuare rapidamente le aree critiche e ottimizzare l'uso delle risorse per interventi sostenibili e mirati.

- **PA Digitale 2026:**

Montegiordano è attivamente impegnato nella trasformazione digitale della pubblica amministrazione. Il Comune ha partecipato con successo a quasi tutte le misure previste dal programma **PA Digitale 2026** e sta contrattualizzando i progetti finanziati. Questi progetti prevedono una completa digitalizzazione dell'ente, con l'obiettivo di erogare servizi essenziali in modo più rapido, efficiente e accessibile per i cittadini. Il piano mira a migliorare l'interazione tra cittadini e amministrazione, semplificando le procedure burocratiche e facilitando l'accesso a servizi online.

## 5. Coordinamento istituzionale

- **Sinergia tra enti locali e nazionali:**

Il Comune di Montegiordano, in collaborazione con sei comuni limitrofi (Oriolo Calabro, Nocera, Canna, Alessandria del Carretto, Albidona e Castroregio), ha costituito l'Unione dei Comuni delle Aree Interne dell'Alto Jonio Cosentino. Questa unione rappresenta una piattaforma di cooperazione strategica volta a migliorare la gestione condivisa delle risorse, a promuovere lo sviluppo sostenibile dei territori rurali e a rafforzare i servizi pubblici a livello locale. L'obiettivo principale è ottimizzare le politiche di sviluppo, garantendo il miglioramento delle infrastrutture e incentivando iniziative economiche, culturali e ambientali che contribuiscano alla crescita delle comunità coinvolte.

- **Collaborazioni transfrontaliere:**

La gestione condivisa di risorse comuni, come fiumi o montagne che attraversano più territori, richiede una cooperazione transfrontaliera tra diverse giurisdizioni. Il Comune di Montegiordano, grazie alla sua posizione geografica strategica, si trova al centro di un'area ideale per sviluppare collaborazioni di questo tipo. Situato a soli 30 km dal Parco Nazionale del Pollino, uno dei più grandi parchi naturali d'Italia, Montegiordano si trova a 612 metri sul livello del mare, ma a soli 10 minuti di auto (8 km) dalla costa jonica. Questa posizione privilegiata permette al Comune di promuovere iniziative legate sia al turismo montano che a quello marino, oltre a favorire progetti di cooperazione con i territori circostanti per la gestione e la valorizzazione di risorse ambientali condivise. Grazie a queste collaborazioni, è possibile affrontare in modo integrato sfide come la conservazione della biodiversità, la protezione delle risorse idriche e la promozione di un turismo sostenibile.

## 9. Equilibrio tra sviluppo economico e conservazione ambientale

- **Promozione di un'economia circolare:**

Il Comune di Montegiordano si impegna attivamente nella promozione di un'economia circolare, un modello economico innovativo che mira a minimizzare gli sprechi e a valorizzare il riutilizzo delle





risorse. Attraverso iniziative locali e progetti specifici, stiamo incoraggiando la raccolta differenziata, il riciclo e la riforestazione, oltre a sensibilizzare la comunità sull'importanza della sostenibilità ambientale. In allegato, è disponibile un video che illustra le nostre pratiche e i risultati ottenuti in questo ambito.

• **Turismo sostenibile e delle Radici:**

Montegiordano ha avviato un progetto innovativo incentrato sullo studio della genealogia e sulla ricerca del gene della longevità. Questa iniziativa è nata da un protocollo d'intesa con l'Università della Calabria, attraverso il dipartimento del DIBEST. Grazie a questo progetto, abbiamo digitalizzato tutti gli archivi storici dell'anagrafe del nostro comune, risalenti dalle origini fino ad oggi. Utilizzando un software sviluppato con l'ausilio dell'intelligenza artificiale, possiamo ora contattare le famiglie dei nostri cittadini emigrati all'estero a partire dal 1736. Questa iniziativa non solo mira a mantenere vivo il legame con le origini, ma ha anche l'obiettivo di sviluppare il turismo delle radici, incoraggiando i discendenti a tornare a Montegiordano per riscoprire la propria storia e cultura, e a partecipare a eventi dedicati alla longevità e al benessere, promuovendo così un turismo sostenibile e culturalmente arricchente per la comunità. Il Comune di Montegiordano ha approvato il PSA, ha pubblicato il Bilancio d'Impatto e il Bilancio di Sostenibilità 2023.

**Il Comune di Montegiordano ha inoltre ottenuto i seguenti Riconoscimenti:**

- **Primo premio Cresco Awards Sodalitas comuni fino a 5.000 abitanti con il progetto dal titolo "A Tutta SostenAbilità" anno 2020** [CRESCO AWARD PREMIA I COMUNI SOSTENIBILI \(sodalitas.it\)](https://www.crescoaward.it/premia-i-comuni-sostenibili)
- **Premiati con 2 Bici elettrice al concorso di IREN GO con il progetto "Bandando" 2020** [Tandem. Bici in Comune: 50 comuni italiani virtuosi si aggiudicano 100 e-bike | Alternativa Sostenibile News su agricoltura sostenibile, bioedilizia, efficientamento energetico, energia rinnovabile](https://www.iren.it/alternativa-sostenibile/news-su-agricoltura-sostenibile-bioedilizia-efficientamento-energetico-energia-rinnovabile)
- **Primo premio come Comune Ambasciatore dell'Economia civile al Festival dell'Economia Civile di Firenze 2021** [Sostenibilità e cura del territorio sono protagoniste del Bilancio d'Impatto del Comune di Montegiordano, Ambasciatore dell'Economia Civile 2021 - Il Giornale d'Italia \(ilgiornaleditalia.it\)](https://www.ilgiornaleditalia.it)
- **Montegiordano fa parte dell'Associazione dei Comuni Virtuosi**
- **Dei Borghi Autentici**
- **Della Rete dei Comuni Sostenibili**
- **Associazione Nazionale Città del Vino**
- **Piccoli Comuni del Welcome**
- **Comune Amico delle Api**
- **Conseguimento della Banisera Spiga Verde per il quarto anno consecutivo**
- **Eco School come Istituto Comprensivo**

Questi sono solo alcuni degli esempi che testimoniano l'impegno del Comune in merito alla Sostenibilità Integrale e ad alcuni progetti ed iniziative che puntano a migliorare la qualità della vita del nostro Paese.

**Di seguito si propone nel dettaglio il progetto che il Comune di Montegiordano candida al premio del Comuni Virtuosi 2024, insieme a tutte le buone pratiche sopra menzionate.**





# MONTEGIORDANO PRO.BIO.MAR

(Per i video, le foto e maggiori informazioni visitate il sito)

**<https://www.probiomar.com>**

## ***Tema affrontato e rilevanza per il territorio:***

Il progetto PRO.BIO.MAR, [Progetto – Pro.Bio.Mar. \(probiomar.com\)](https://www.probiomar.com) riveste una particolare rilevanza per il territorio locale. Questa iniziativa mira a valorizzare le risorse marine e ambientali attraverso l'implementazione di pratiche sostenibili, con un impatto diretto sulla tutela della biodiversità e lo sviluppo socio-economico della comunità. La sinergia tra enti accademici, istituzioni locali e associazioni di promozione sociale garantisce un approccio integrato e partecipativo, che favorisce la crescita di modelli di gestione del territorio in grado di conciliare lo sviluppo economico con la salvaguardia dell'ecosistema marino e costiero. Montegiordano, con il suo patrimonio ambientale e culturale, diventa così un esempio virtuoso di innovazione e sostenibilità applicata al territorio. La rilevanza del progetto PRO.BIO.MAR per il territorio si manifesta in diversi aspetti chiave:

1. Valorizzazione delle risorse marine e costiere: Il progetto si concentra sulla protezione e gestione sostenibile delle risorse naturali, che sono fondamentali per l'economia locale, in particolare per settori come la pesca, il turismo e l'agricoltura.
2. Sviluppo economico sostenibile: PRO.BIO.MAR promuove pratiche che favoriscono uno sviluppo economico in linea con la tutela ambientale. Ciò può portare nuove opportunità di lavoro nel settore della bioeconomia, della pesca sostenibile e del turismo ecologico, migliorando la qualità della vita degli abitanti.
3. Tutela della biodiversità e dell'ecosistema: Il progetto rafforza le strategie per la protezione della biodiversità marina e costiera, fondamentale per mantenere l'equilibrio ecologico del territorio. Questo contribuisce a lungo termine alla resilienza ambientale del territorio di Montegiordano.
4. Crescita culturale e sociale: Coinvolgendo la comunità locale e le associazioni come Mediterraneo Interiore, il progetto sensibilizza la popolazione sull'importanza della salvaguardia del territorio e promuove una cultura della sostenibilità e dell'innovazione.

***Partner del progetto:*** [Ricerche – Pro.Bio.Mar. \(probiomar.com\)](https://www.probiomar.com)

Dipartimento di Bioscienze, Biotecnologie e Ambiente dell'Università di Bari Aldo Moro, Comune di Montegiordano (CS) Associazione di promozione sociale Mediterraneo Interiore. Al progetto sono intervenuti: L'Unione dei comuni Aree Interne Alto Jonio Cosentino, le scuole primarie di secondo grado e gli istituti tecnici di Trebisacce, le Associazioni di categoria dei Pescatori dell'Alto Jonio, i Cittadini, la Regione Calabria.







### **Obiettivi qualitativi e/o quantitativi:**

Gli interventi previsti per raggiungere gli obiettivi di progetto hanno compreso la realizzazione e posa in opera di due differenti tipologie di BA: BA antistrascico (dissuasori), in grado di ostacolare l'azione delle reti sul fondale; BA di ripopolamento, che costituiscano substrati idonei per l'insediamento di una comunità bentonica ricca e diversificata, in grado a sua volta di incrementare il popolamento ittico, soprattutto a carico delle specie di interesse per la piccola pesca costiera.

### **Descrizione del progetto:** [Progetto – Pro.Bio.Mar. \(probiomar.com\)](http://Progetto-Pro.Bio.Mar.(probiomar.com))

Il progetto Pro.Bio.Mar. realizzato nell'anno 2024 nel Comune di Montegiordano (500k euro fondi Regione Calabria), ha visto la collaborazione, attraverso un protocollo d'intesa, del Dipartimento di Bioscienze, Biotecnologie e Ambiente dell'Università di Bari Aldo Moro, del Comune di Montegiordano (CS) e dell'associazione di promozione sociale Mediterraneo Interiore. Il progetto intende proteggere e ripristinare la biodiversità marina dei fondali prospicienti il comune di Montegiordano (CS) (Mar Ionio settentrionale) mediante posa in opera di strutture sommerse (dissuasori) antistrascico e moduli di ripopolamento per l'implementazione della pesca sostenibile, artigianale, sportiva e la maricoltura sostenibile. A tal fine sono state condotte preliminarmente indagini geofisiche e biologiche finalizzate alla localizzazione di specie ed habitat prioritari (e.g. praterie di fanerogame marine e biocostruzioni marine), [Campionamenti biologici – Pro.Bio.Mar. \(probiomar.com\)](http://Campionamenti biologici-Pro.Bio.Mar.(probiomar.com)) propedeutiche ad una efficace dislocazione delle strutture sommerse. A distanza di nove mesi della posa in opera delle strutture avrà inizio la fase di monitoraggio biologico, volta all'osservazione della colonizzazione dei substrati artificiali e allo studio della comunità biologica bentonica e neotonica che si andrà strutturando intorno alle unità di ripopolamento e nelle aree circostanti. L'impiego sui fondi marini di barriere artificiali, utilizzabili come substrato e rifugio da parte di invertebrati e pesci, ha costituito uno strumento fondamentale per il ripopolamento della nostra area costiera. Dal punto di vista ecologico le barriere artificiali si possono infatti considerare come “isole che interrompono la monotonia” dei fondi mobili, inducendo una diversificazione degli habitat e richiamando specie bentoniche vegetali e animali tipiche di substrati duri, normalmente assenti su un fondale sabbioso. I primi risultati sono sorprendenti in quanto i pescatori del nostro Paese hanno notato un incremento della fauna marina legato, sin dalla posa in opera delle strutture, al fenomeno etologico del tigmotropismo, una risposta comportamentale tipica di molti pesci, che risultano attratti dai substrati solidi immersi in mare. Successivamente tale attrazione risulterà ulteriormente motivata dalla presenza di cibo (gli organismi che crescono sui substrati) e di rifugi, costituiti dagli anfratti presenti sui substrati artificiali. Un ulteriore vantaggio indotto dalla dislocazione di barriere artificiali è dato dal loro interesse scientifico, grazie alla possibilità di effettuare studi sull'insediamento e la colonizzazione da parte di organismi vegetali e animali. Disponendo infatti di un substrato di cui si conosce precisamente il tempo di immersione, sarà possibile ottenere dati sull'ecologia e l'etologia di numerose specie. Infine, da non trascurare il possibile interesse ricreativo delle barriere artificiali, che in prospettiva possono diventare aree idonee per immersioni sportive, esercitando lo stesso fascino dei relitti veri e propri.



***Coinvolgimento della comunità e comunicazione:*** [Eventi – Pro.Bio.Mar. \(probiomar.com\)](http://Eventi-Pro.Bio.Mar.(probiomar.com))

Il progetto PRO.BIO.MAR è stato presentato in numerosi paesi della Calabria con l'obiettivo di far conoscere a studenti, cittadini e comunità locali i molteplici benefici che esso porta al territorio. L'iniziativa ha visto una partecipazione ampia e diversificata, coinvolgendo non solo l'Università di Biologia Marina di Bari, ma anche le associazioni locali, i comuni limitrofi e le scuole di Montegiordano e delle aree circostanti. Questo ampio coinvolgimento delle istituzioni, dei pescatori, delle associazioni di pesca calabresi e dei cittadini ha rappresentato un momento significativo per tutto il territorio, promuovendo un forte senso di appartenenza e responsabilità collettiva. Un aspetto particolarmente rilevante è stata la partecipazione attiva degli studenti delle scuole medie e superiori, che hanno mostrato grande interesse e consapevolezza verso la protezione dell'ambiente marino. Grazie al loro coinvolgimento, il dibattito si è arricchito di spunti preziosi, evidenziando l'importanza dell'educazione ambientale per le nuove generazioni. La discussione ha messo in luce il ruolo fondamentale della salvaguardia del mare come principale risorsa attrattiva del nostro territorio, contribuendo non solo alla tutela dell'ecosistema ma anche allo sviluppo sostenibile delle comunità locali. In questo modo, il progetto PRO.BIO.MAR ha saputo non solo sensibilizzare ma anche attivare un dialogo costruttivo tra istituzioni, cittadini e giovani, rafforzando l'impegno condiviso per la conservazione del patrimonio marino calabrese.

***Risultati raggiunti ed efficacia del progetto:***

I risultati ottenuti fino ad oggi sono straordinari e testimoniano l'impatto positivo del progetto. I pescatori locali ci hanno riferito di un significativo aumento delle catture e del ritorno di alcune specie marine che erano scomparse dai nostri fondali da anni. Questo ha non solo migliorato le condizioni della pesca tradizionale, ma ha anche stimolato la pesca sportiva, grazie a un mare decisamente più pescoso. Un altro segnale estremamente positivo è il graduale ripopolamento delle praterie di Posidonia, una specie chiave per l'ecosistema marino, che sta lentamente recuperando dopo essere stata gravemente danneggiata dalla pratica della pesca a strascico. Tra circa due mesi, l'Università di Biologia Marina di Bari effettuerà il primo monitoraggio ufficiale, che ci permetterà di raccogliere dati scientifici dettagliati e pubblicare i risultati iniziali, già estremamente incoraggianti.

RISPETTO ALLA VALUTAZIONE DEL PROGETTO E PER QUANTO RICHIESTO DAL BANDO POSSIAMO CONCLUDERE CON LE SEGUENTI EVIDENZE:





- **Innovazione progettuale (tecnologica e progettuale):** Il progetto PRO.BIO.MAR è caratterizzato da una forte innovazione tecnologica e progettuale grazie all'uso di **barriere artificiali e piramidi di ripopolamento della flora e della fauna marina**. Queste strutture, divise in dissuasori antistrascico e moduli di ripopolamento, rappresentano un'innovazione tecnologica avanzata per proteggere i fondali e incrementare la biodiversità marina. Le barriere creano habitat artificiali che interrompono la monotonia dei fondali sabbiosi, favorendo la colonizzazione di specie bentoniche e ittiche, e promuovendo una gestione più sostenibile delle risorse marine.
- **Concretezza del progetto:** Il progetto si distingue per la sua **concretezza**, basata su interventi tangibili come la posa delle barriere artificiali e il monitoraggio scientifico. La fase operativa del progetto, che ha visto la posa delle strutture e l'avvio delle indagini biologiche e geofisiche, dimostra un chiaro orientamento verso risultati misurabili e concreti, come l'aumento delle specie ittiche e la rigenerazione delle praterie di Posidonia. Gli effetti sono già visibili nel miglioramento delle condizioni di pesca tradizionale e sportiva.
- **Coinvolgimento attivo della cittadinanza:** Il progetto ha promosso un **ampio coinvolgimento della comunità locale**, con una partecipazione attiva di pescatori, scuole e istituzioni. In particolare, l'educazione ambientale degli studenti delle scuole medie e superiori ha contribuito a sensibilizzare le nuove generazioni sull'importanza della tutela dell'ecosistema marino. Gli eventi di divulgazione pubblica e i numerosi incontri con le comunità locali dimostrano l'intenzione di creare un dialogo costruttivo e partecipativo tra cittadini e istituzioni.
- **Capacità di inclusione sociale:** PRO.BIO.MAR si distingue per la sua **capacità di inclusione sociale**, coinvolgendo un ampio spettro di attori, dai pescatori locali alle scuole e alle associazioni. Questo approccio inclusivo non solo valorizza le competenze locali ma rafforza anche la coesione sociale, creando un senso di responsabilità collettiva verso la protezione delle risorse marine. Il progetto è riuscito a mettere in rete vari stakeholder, rendendo la salvaguardia ambientale una causa condivisa.
- **Trasversalità dell'azione conseguita:** Il progetto PRO.BIO.MAR è altamente **trasversale** in quanto coniuga obiettivi ambientali, economici e sociali. Esso promuove la tutela della biodiversità marina, lo sviluppo sostenibile della pesca e del turismo, e la crescita culturale della comunità. L'integrazione di diversi settori (pesca, ricerca scientifica, educazione e turismo) garantisce un approccio olistico alla gestione del territorio, creando benefici su più fronti, dalle opportunità lavorative alla rigenerazione ecologica.

**SDG di riferimento 14:** La Vita sott'Acqua / Preservazione delle specie acquatiche.

**Altro tema:** Protezione contro la pesca a strascico e ripristino della biodiversità sui fondali di Montegiordano Marina.

**SDG secondario 11:** Città e Comunità Sostenibili / Gestione dei rischi ambientali.





Partners di progetto



Dipartimento di  
Bioscienze, Biotecnologie  
ed Ambiente



Comune di Montegiordano



Associazione di  
Promozione Sociale

 Probiomar Montegiordano  
 probiomar\_montegiordano  
 [www.probiomar.com](http://www.probiomar.com)

FEAMP CALABRIA  
BANDO DI ATTUAZIONE DELLA  
MISURA 1.40 par. 1 lett. b)  
Protezione e ripristino della  
biodiversità e degli ecosistemi  
marini e dei regimi di  
compensazione nell'ambito di  
attività di pesca sostenibili  
(art. 40 del Reg. UE 508/2014)



# PRO.BIO.MAR.

Protezione contro la pesca a strascico e ripristino della biodiversità  
marina sui fondali antistanti Montegiordano  
(CS - Mar Ionio Settentrionale)







UNIVERSITÀ  
DEGLI STUDI DI BARI  
ALDO MORO

Dipartimento di Bioscienze,  
Biotecnologie ed Ambiente



Comune di Montegiordano



Mediterraneo  
Interiore

Associazione di Promozione Sociale

PRESENTANO



## PRO.BIO.MAR.

Protezione contro la pesca a strascico  
e ripristino della  
biodiversità marina sui fondali antistanti  
Montegiordano (CS - Mar Ionio Settentrionale)

Progetto FEAMP CALABRIA - Bando di attuazione della Misura 1.40 par. 1 lett. b)

Interverranno:

Rocco Introcaso - *Sindaco di Montegiordano (CS)*

Felicetta Mazzei - *Coordinatrice progetto per l'APS Mediterraneo Interiore*

Carlotta Nonnis Marzano - *Ricercatrice dell'Università degli Studi di Bari Aldo Moro*

Antonella Schiavo - *Ricercatrice dell'Università degli Studi di Bari Aldo Moro*

Moderatore

Vincenzo La Camera - *Giornalista e direttore di "Paese24.it"*

Seguirà dibattito

L'incontro si terrà sabato **18 novembre 2023** alle ore **09,30**  
presso la Biblioteca comunale di Montegiordano marina



Probiomar Montegiordano



probiomar\_montegiordano



www.probiomar.com





DI SEGUITO GLI INDIRIZZI PER VISUALIZZARE ALCUNI VIDEO DEL PROGETTO E IL SITO WEB:

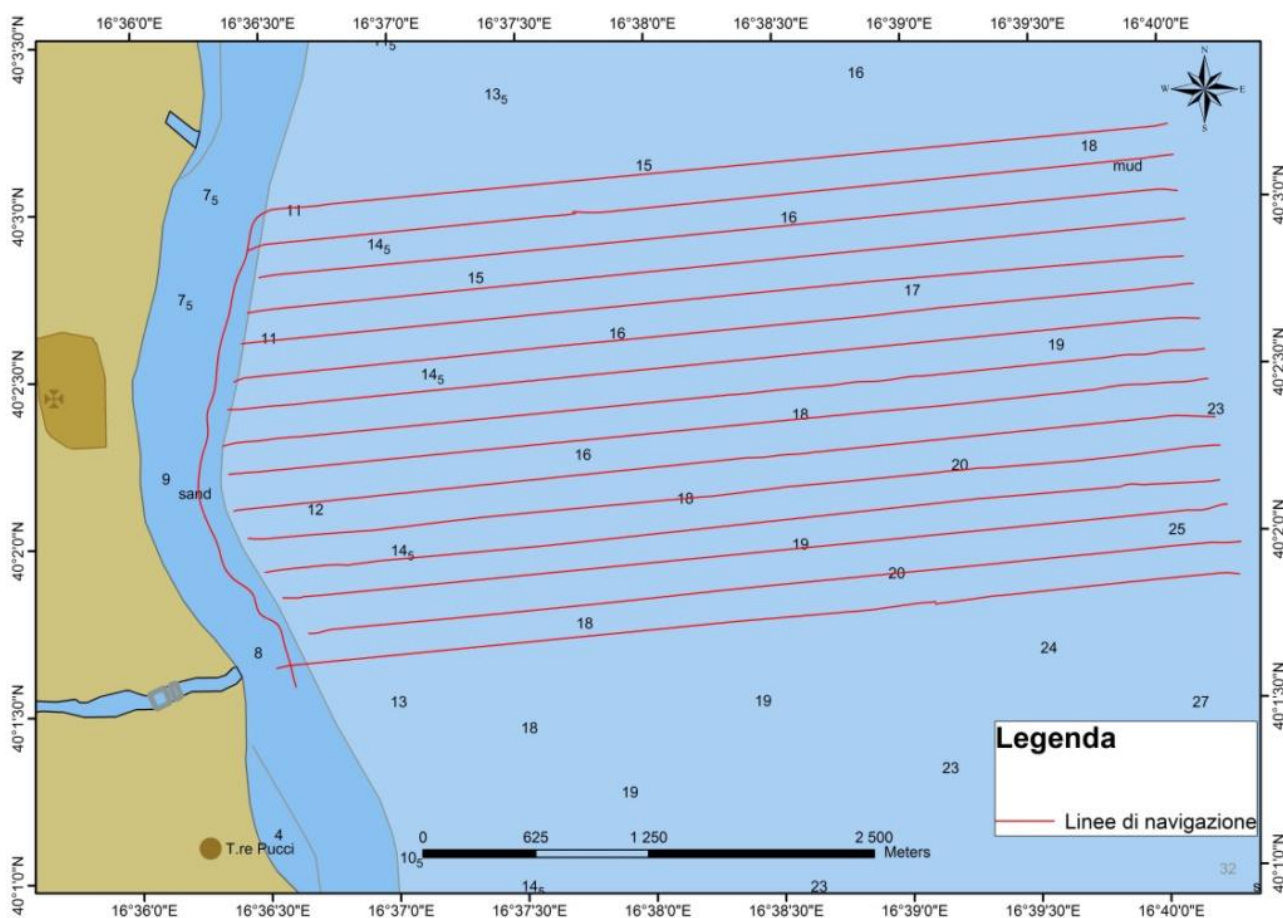
<https://www.probiomar.com/>

## Ricerche

### Indagini geofisiche sui fondali del tratto di mare antistante il comune di Montegiordano (CS)

Lo scopo del lavoro è finalizzato all'esplorazione ed alla mappatura di habitat marini eventualmente presenti nell'area di indagine.

A tale fine sono stati pianificati e realizzati rilievi idrografici e geofisici per la definizione di dettaglio di queste caratteristiche del fondale.





Qui di seguito l'elenco degli strumenti utilizzati nella realizzazione dei rilievi:

#### EQUIPAGGIAMENTO STRUMENTI E SOFTWARE

1 Computer di Navigazione con software di navigazione e acquisizione dati TELEDYNE PDS 2000

1 ricevitore GPS TRIMBLE SPS 551 (come posizionamento secondario)

1 Ecoscandaglio NAVITRONIC NAVISOUND 215

1 Side Scan Sonar Klein 3000

1 Sistema integrato posizionamento, assetto e direzione R2SONIC I2NS

1 sonda di misura in continuo della velocità del suono nell'acqua VALEPORT MiniSV

1 Profilatore per la velocità del suono in acqua SBE 19 Plus

#### ELABORAZIONE DATI E SOFTWARE

1 CARIS HIPS 9 per elaborazione dati SBES

1 SonarWiz 6 per elaborazione dati SSS

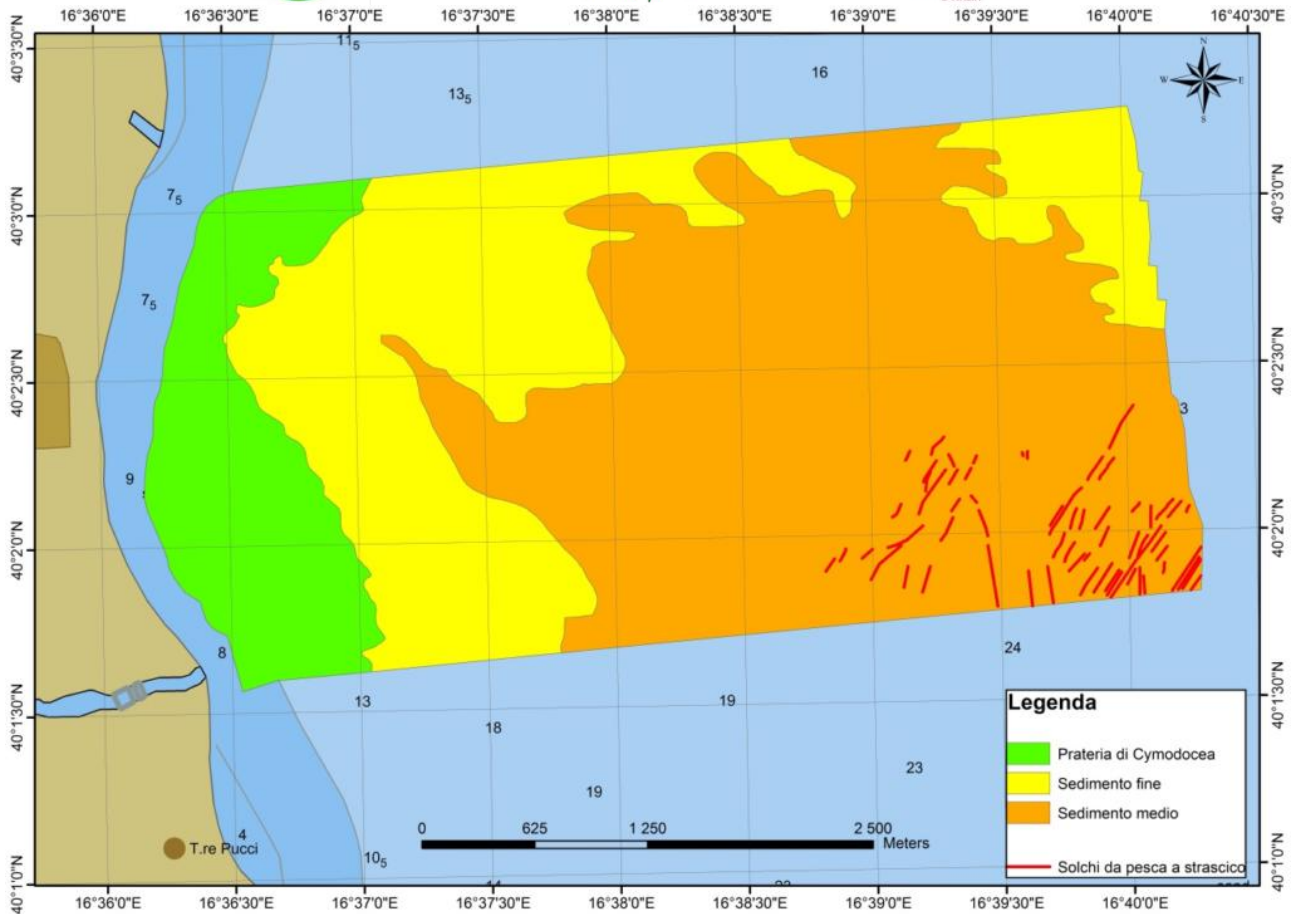
1 Software ESRI ArcView 10.2

1 Software AutoCad MAP 2020

L'area di indagine si sviluppa su una batimetrica compresa fra i -6 metri, in prossimità della costa, ed i -26 metri nella zona distale.

Il fondale presenta prevalentemente depositi di sedimento sciolto fine e medio ed una prateria di Cymodocea sotto costa. Nell'area più profonda, costituita da sedimento sciolto medio, sono stati rilevati solchi derivati da attività di pesca a strascico con una direzione generale NESW.



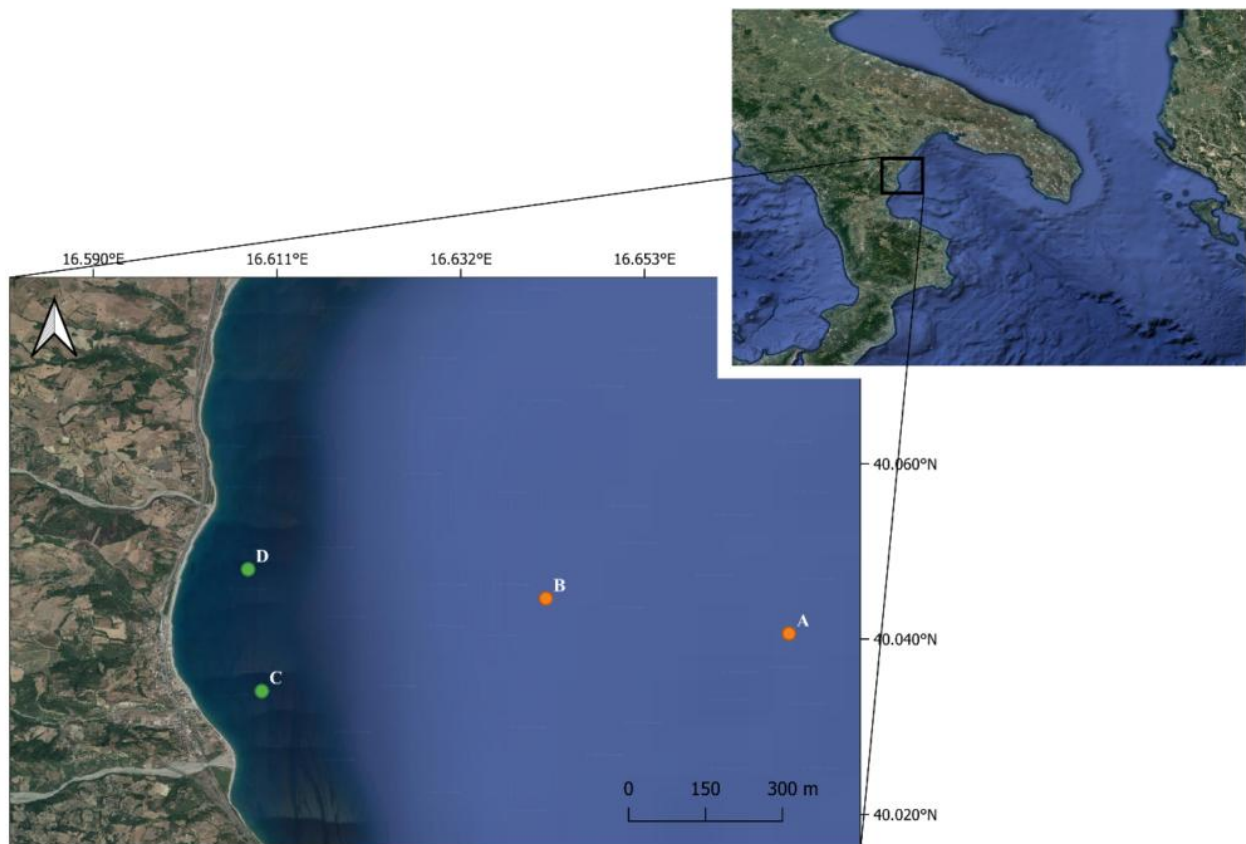


## Indagini biologiche: risultati preliminari

Nelle giornate del 29 e 30 settembre 2023 nei pressi dei fondali antistanti Montegiordano sono stati effettuati monitoraggi e campionamenti in 4 punti precedentemente scelti (A, B, C e D – Tabella 1).

Nei punti C e D è stata effettuata la valutazione dello stato di salute di **Cymodocea nodosa**, fanerogama marina che forma prati e cresce esclusivamente su substrati sabbiosi e fangosi incoerenti. Inoltre, è stato effettuato il riconoscimento della fauna associata alla pianta stessa. Nei punti A e B, caratterizzati dalla presenza di substrato incoerente fangoso-limoso ricco di tane, lo scopo è stato quello di identificare il **macrozoobenthos**. Il **benthos** comprende tutte quelle specie, animali e vegetali, che vivono a stretto contatto con un substrato, sia mobile che duro. In particolare, il **macrozoobenthos** è caratterizzato da specie animali di dimensioni superiori a 1 mm. Nel complesso l'obiettivo di questo lavoro è valutare le possibili variazioni nella struttura della comunità macrozoobentonica e nella distribuzione delle biocenosi costiere, in particolar modo delle fanerogame marine, prima e dopo la messa in posa di dissuasori per la pesca a strascico e di moduli di ripopolamento.

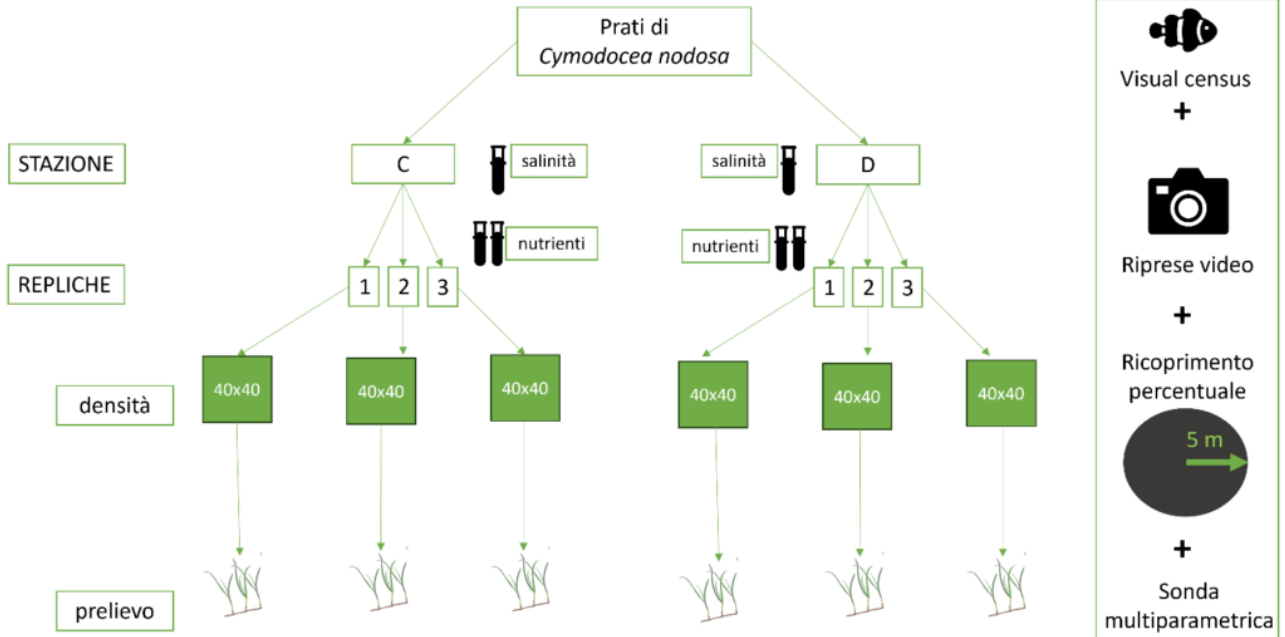


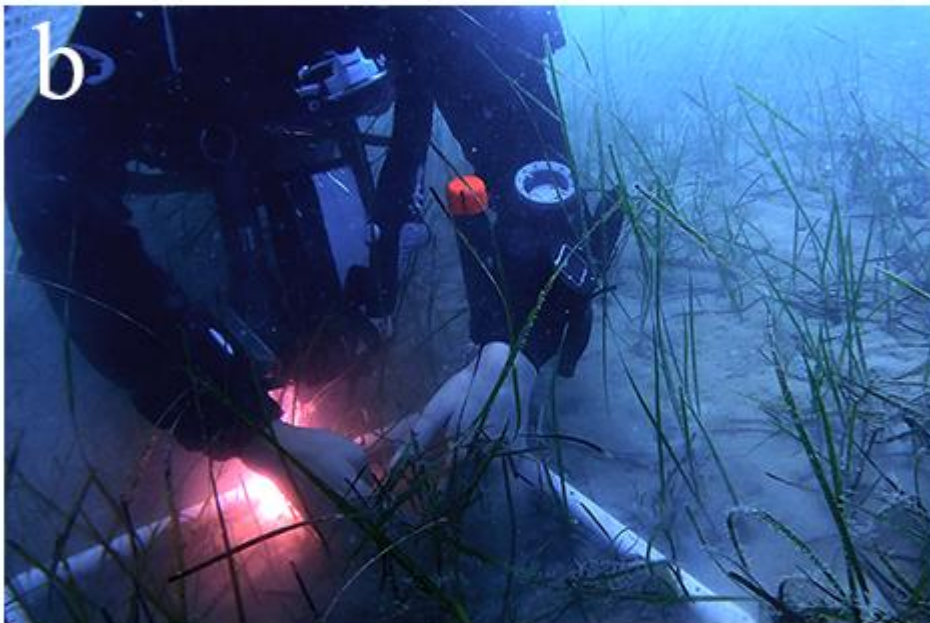
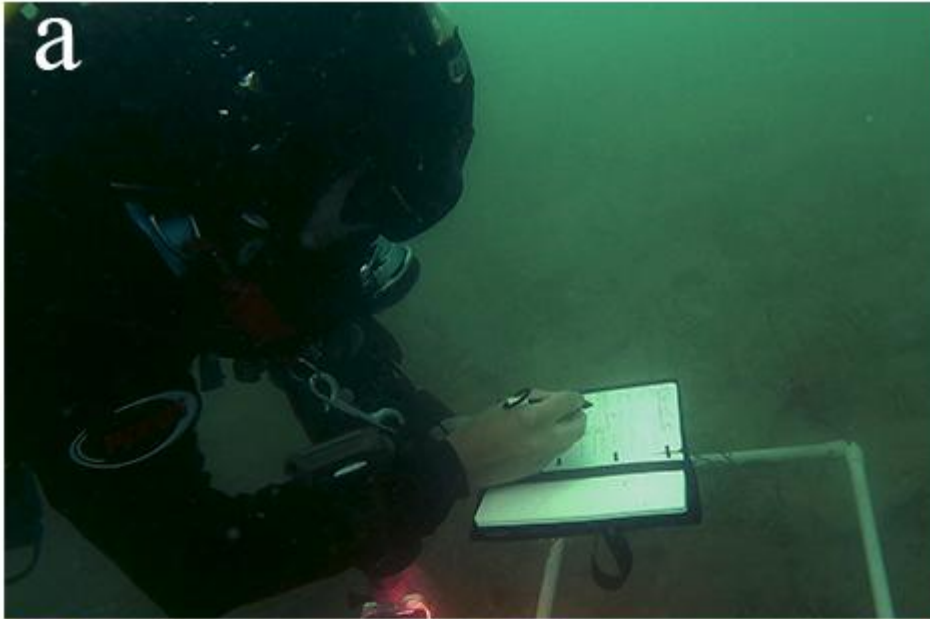


Il piano di campionamento nelle stazioni caratterizzate dalla presenza di **Cymodocea nodosa** (C, D – figura 2) ha previsto, per la valutazione della densità, il lancio randomico di un quadrato di campionamento (40×40 cm) sui prati di **C. nodosa**; all'interno di ogni quadrato sono stati prelevati 3 fasci di **C. nodosa** con il fine di caratterizzare gli epifiti presenti sui lembi. Sono stati campionati i primi centimetri di sedimento all'interno di questo quadrato per definire la biocenosi associata alla fanerogama. Infine, è stato stimato il ricoprimento percentuale totale della fanerogama in relazione al substrato (figura 4).

Nelle stazioni A e B (figura 3) il campionamento del **macrozoobenthos** di fondo mobile è stato effettuato tramite un carotiere di diametro di 7 cm e lunghezza 20 cm con volume di 560 cm<sup>3</sup> per un totale di 0,56 litri di capienza. Per ogni stazione sono state eseguite 3 repliche. Il campione è stato rimosso dal carotiere e, per separare gli organismi macrobentonici dal sedimento, è stato vagliato con un setaccio di maglia 1 mm (figura 5,6).

In ogni stazione, per il campionamento dei parametri abiotici sono state prelevate in immersione 3 falcon di acqua di mare ad 1 m dal fondale per eseguire test di salinità e nutrienti. In barca è stata poi calata sul fondo una sonda multiparametrica per eseguire i test del pH, ossigeno disciolto e temperatura.

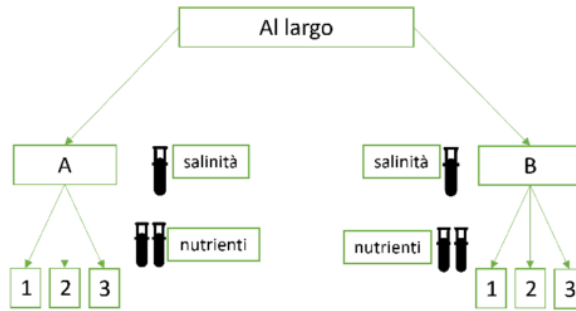






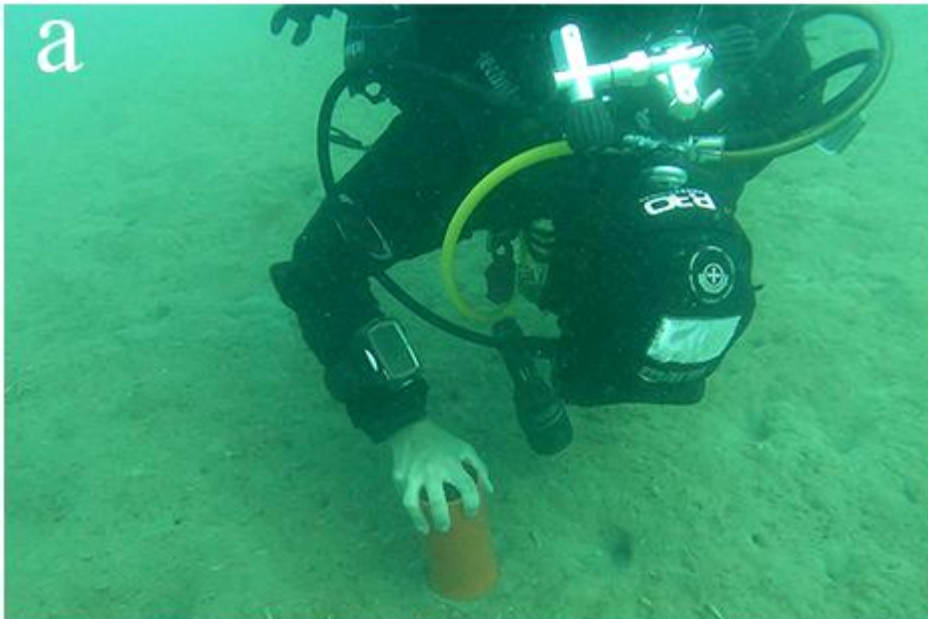
STAZIONE

CAROTAGGI



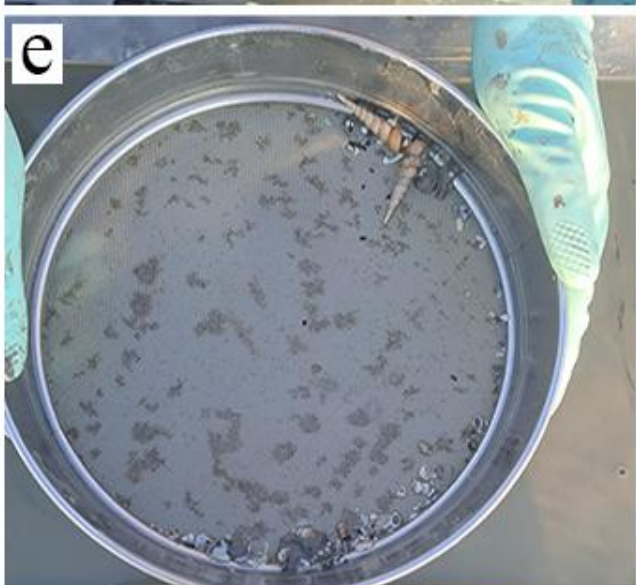
  
Visual census  
+  
Sonda  
multiparametrica













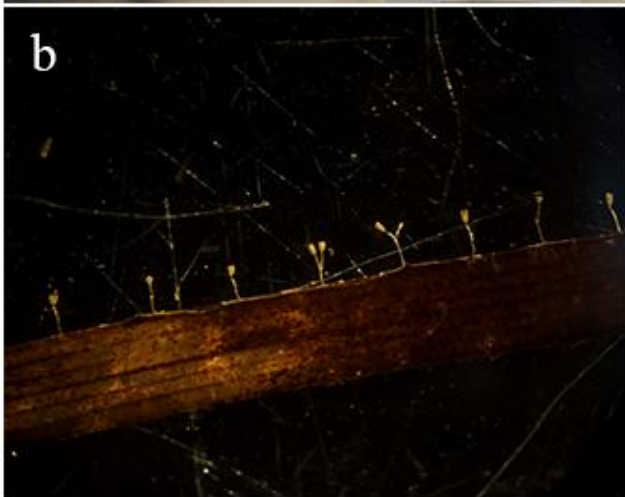
Il ricoprimento percentuale dei prati di **Cymodocea nodosa** presenta i valori più elevati nella stazione C, mentre la densità media dei fasci di **C. nodosa** è risultata superiore nella stazione D. I campionamenti hanno permesso di rilevare un totale di 5 taxa di epifiti nella stazione C, con abbondanza di serpulidi, idrozoi e briozoi. Invece, nella stazione D sono stati censiti 10 taxa rappresentati, in termini di abbondanza, soprattutto da idrozoi, briozoi e gasteropodi.

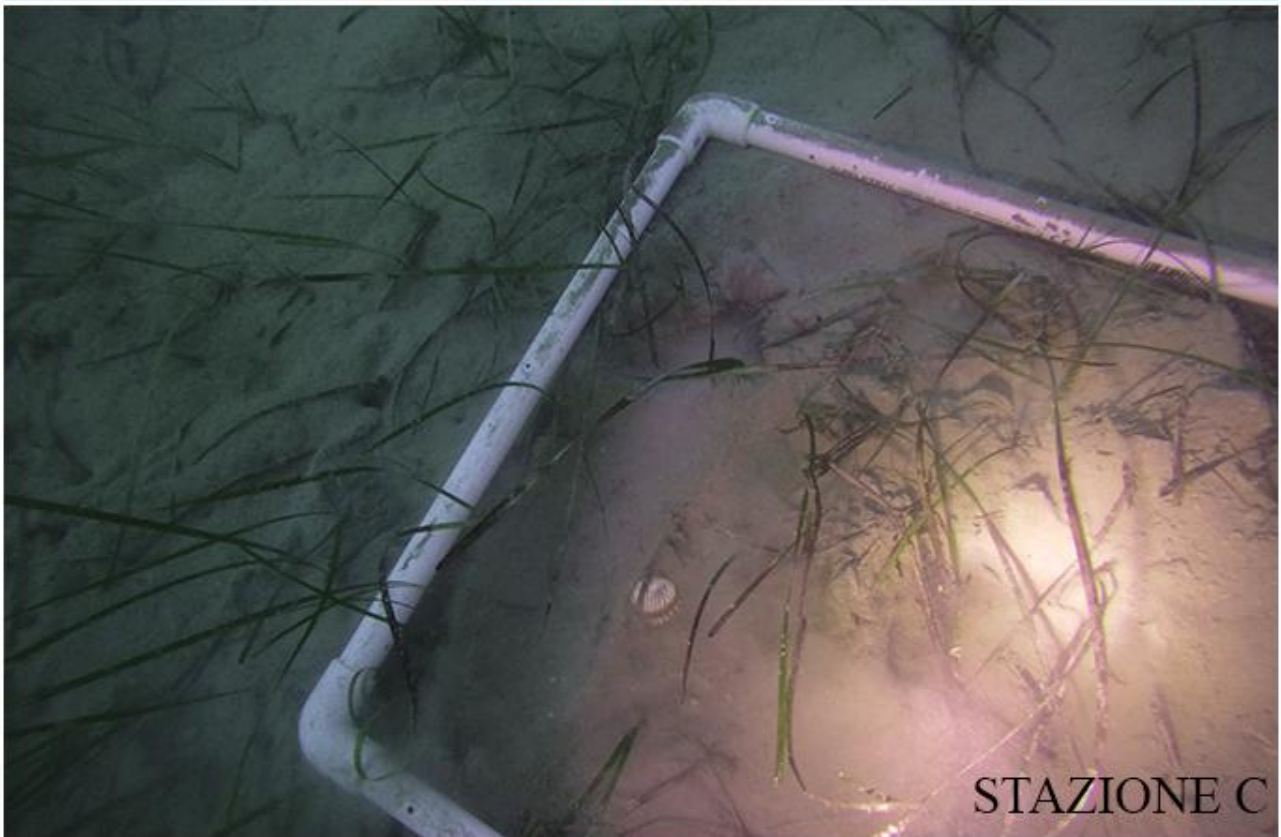
Per quanto concerne la fauna associata ai prati di **C. nodosa**, il numero maggiore di individui è stato ottenuto nella stazione D<sub>s1</sub>, dovuto principalmente a molluschi gasteropodi appartenenti al genere **Bittium**. Invece, nella stazione C dominano gli anellidi policheti.

Le stazioni A e B (figure 10, 11), poste al largo del Cymodoceto, sono caratterizzate dalla presenza di una tanatocenosi a **Turritellinella tricarinata**, mollusco gasteropode tipico delle biocenosi dei fanghi terrigeni costieri (VTC). Inoltre, è massiccia la presenza di tane che ospitano bivalvi, policheti e pesci.

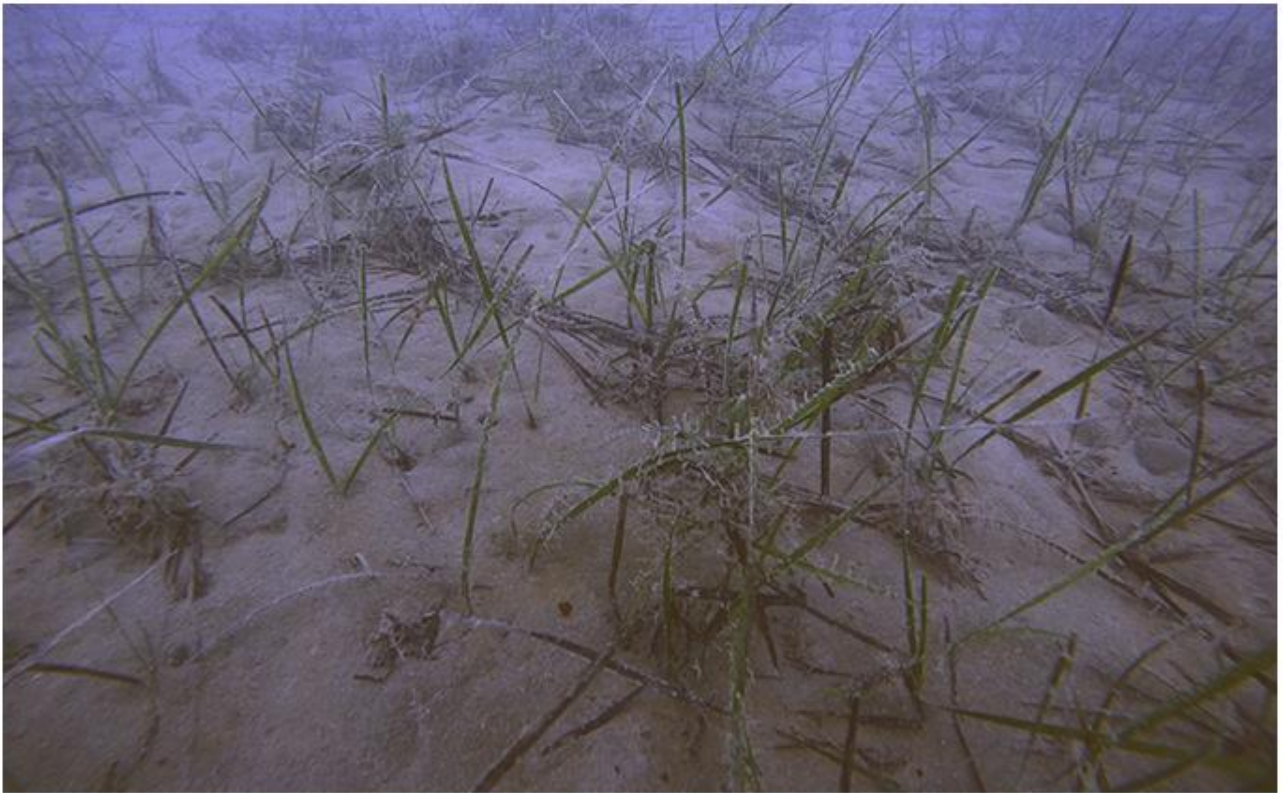
Nelle stazioni A e B sono stati identificati al livello tassonomico più basso possibile rispettivamente 25 taxa e 36 taxa. La stazione B1 è quella con il valore di abbondanza totale più elevato. Infatti, sono stati rinvenuti 270 individui rappresentati soprattutto da molluschi gasteropodi e bivalvi (figura 14).







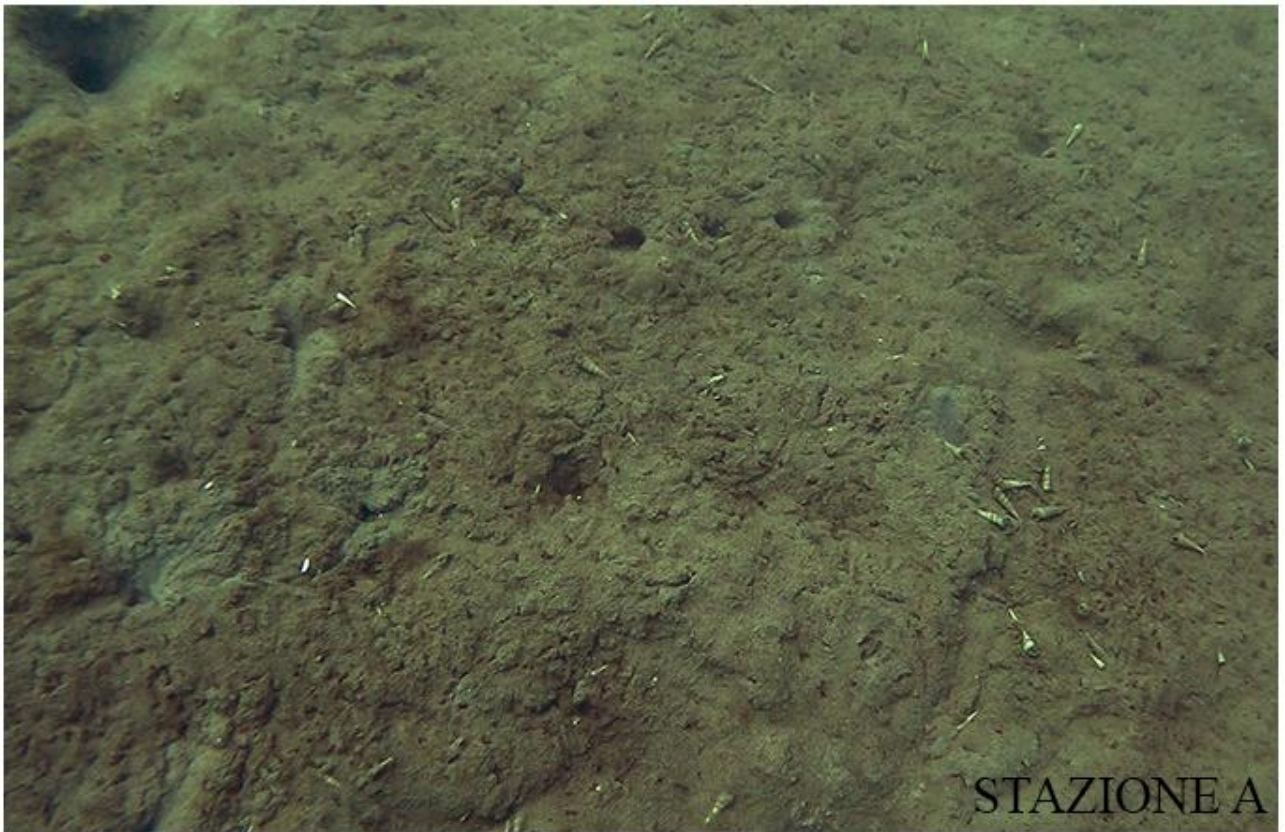




STAZIONE D



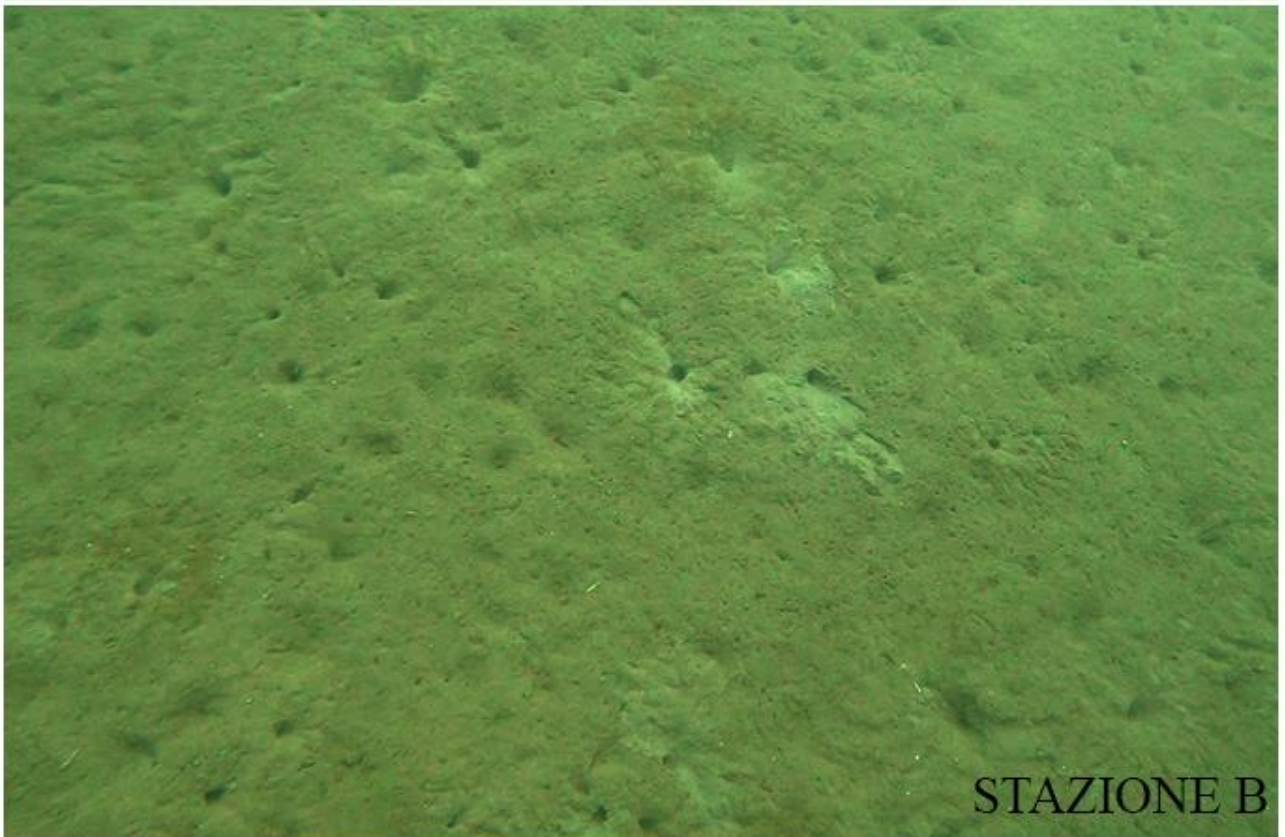
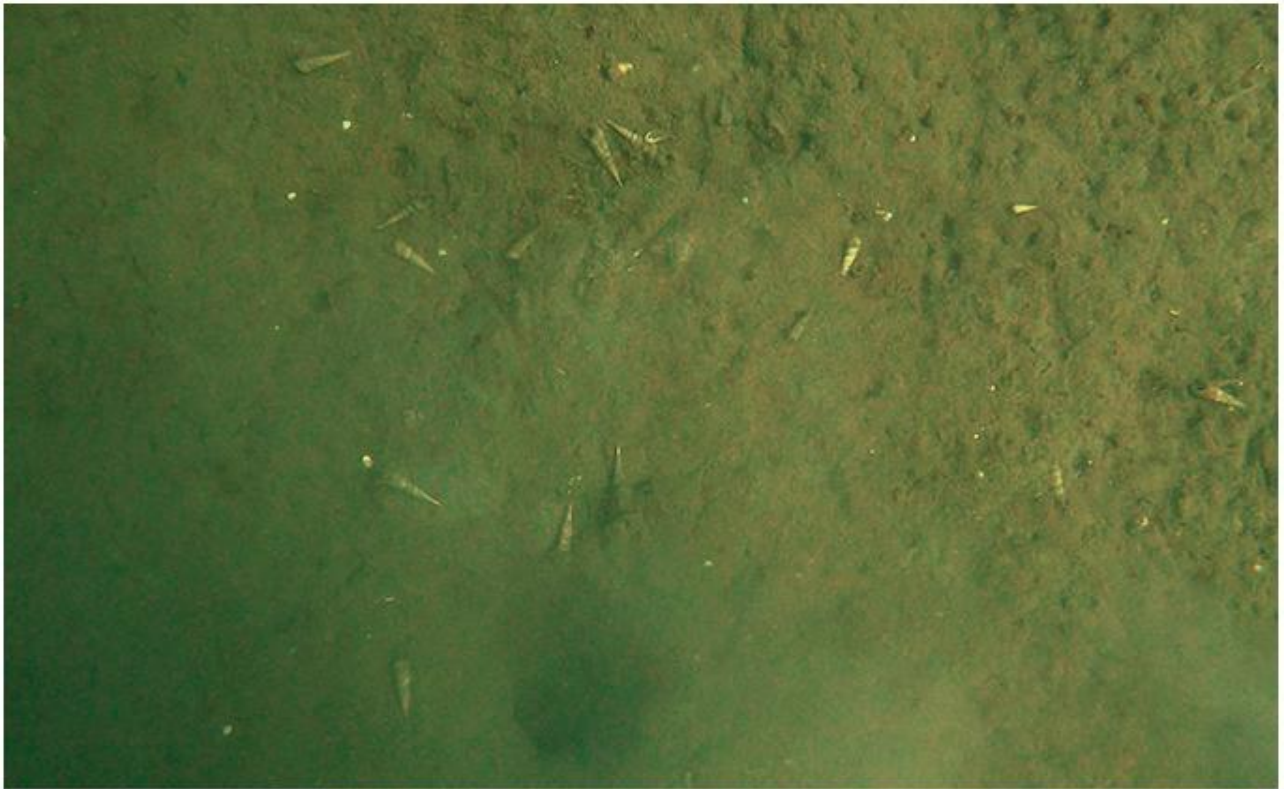




STAZIONE A

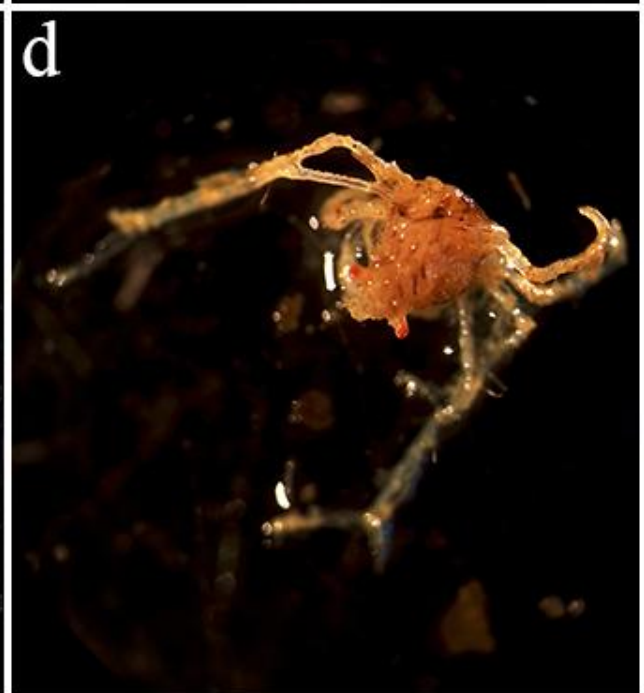
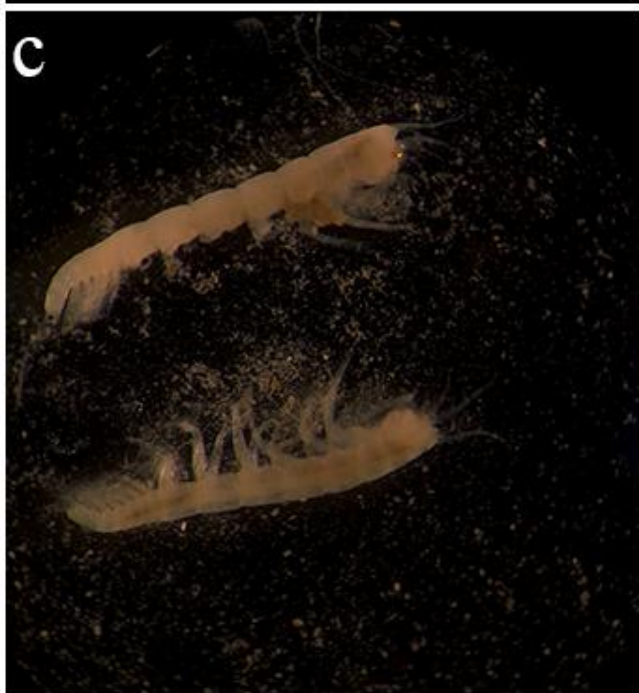




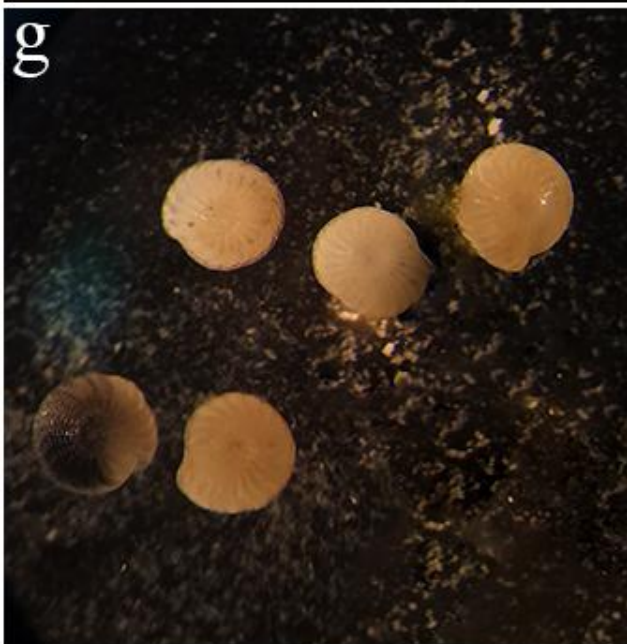


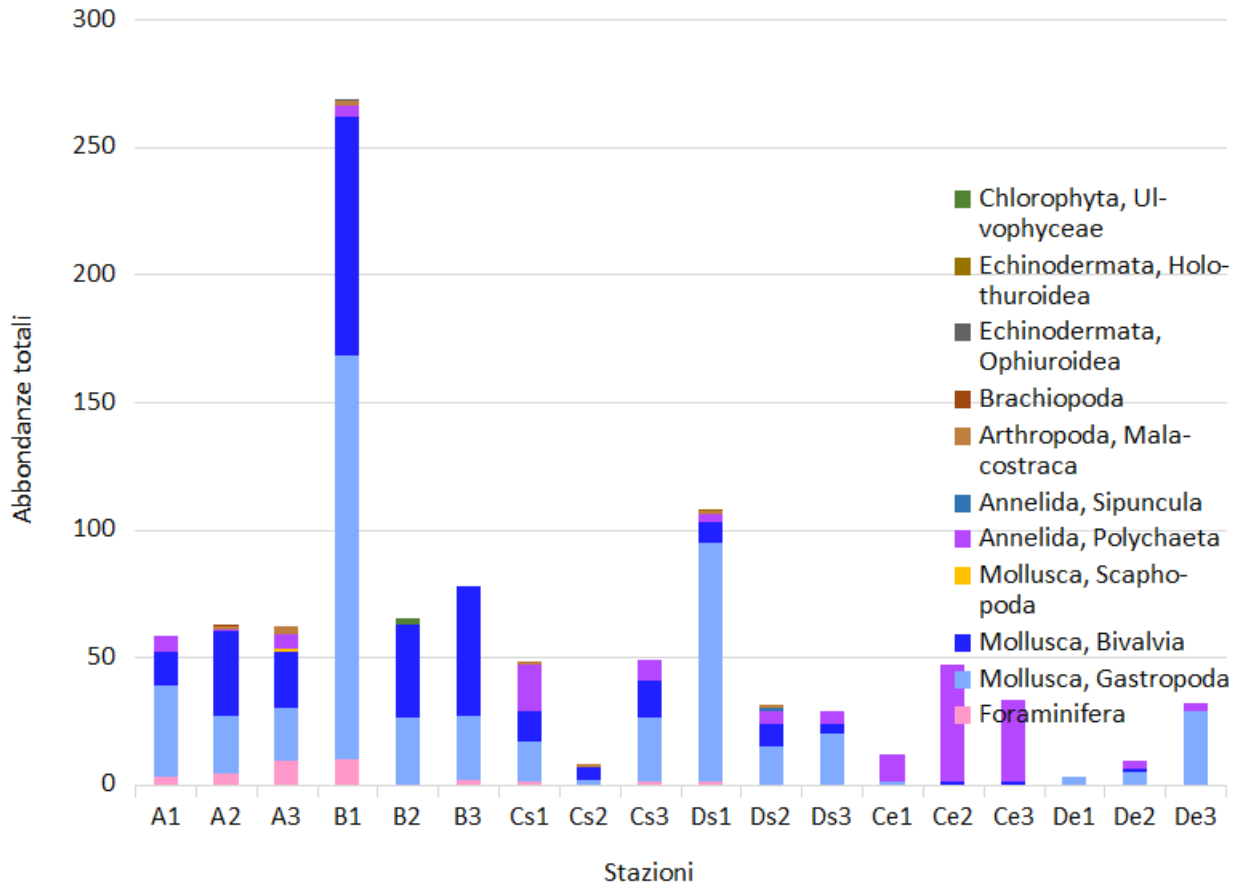
STAZIONE B















**EVENTI :**  
**COMUNI LIMITROFI E UNIONE DEI COMUNI AREE INTERNE, UNIVERSITA', SCUOLA, ASSOCIAZIONI, PESCATORI, CITTADINANZA**









